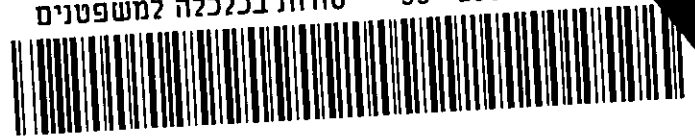


צמעת מזהירה!
או ברשותו חומרי
או יתפס בהעתקה
יה עד כדי הרחקתו
וויברסיטה.

מס' מח' : 28
תשע"ה סמסטר : 2 מועד : 2 מטלה : 1
ס' : 99 150 01 יסודות בכלכלה למשפטנים

טת בר-אילן ה למשפטים



שאלון סגור

יסודות בכלכלה למשפטנים

99-150-01

סמסטר ב', תשע"ה

מרצה : ד"ר קובי נוסים

מתרגלת : עו"ד אורלי אורן-קולבינגר

מבחן מסכם, מועד ב' (08.10.2015)

הנחיות לפתרון הבחינה :

1. משך הבחינה : שעתיים וחצי.
2. חומר עזר : מחשבון בלבד.
3. יש להשיב על כל השאלות אך ורק על גבי טופס הבחינה.
4. שאלות סגורות (אמריקאיות) :
 - (א) שאלות סגורות אינן דורשות נימוק או הסבר, אלא סימון התשובה הנכונה בלבד.
 - (ב) נימוקים/הסברים לתשובות על שאלות אלה לא יהיו רלוונטיים בקביעת הציון.
5. שאלות פתוחות :
 - (א) מקום בו נדרש הסבר או נימוק, יש לעשות זאת תוך שימוש במושגים שלמדתם בקורס.
 - (ב) מקום בו נדרש הסבר גרפי, ציירו גרפים גדולים וברורים. יש לשרטט גרפים במחברת הטיוטה תחילה ולהעתיקם לדפי הבחינה רק לאחר שאתם בטוחים בדיוקם.
 - (ג) הניקוד לתשובות על השאלות הפתוחות יינתן בהתאם לנכונות התשובות, לאיכות ההסברים ולמידת הדיוק בהנמקה.
 - (ד) אם נדרשת תשובה כמותית, חשבו את התשובה המדויקת ביותר האפשרית. התשובה המדויקת ביותר עשויה לעיתים להיות מסוג של טווח.
 - (ה) אין לחרוג מן השורות המוקצות לתשובה. חשבו היטב ונסחו את התשובה בטייטה לפני שאתם מעלים אותה על גבי טופס הבחינה. חריגה לא תיבדק!
 - (ו) גרפים וטבלאות לא יבואו במניין השורות המוקצות.

הנחות :

אלא אם נאמר אחרת :

1. עקומת הביקוש/היצע יורדת/עולה משמאל לימין.
2. השוק מצוי בשווי משקל.

בהצלחה!

ק"ק 28
סמסטר ב' = 44 + 40 = 84



11
12
13
14
15

חלק א': שאלות פתוחות (50 נק')

שאלה 1 (30 נק')

1. שוק הדבש ומוצריו מצוי בתחרות משוכללת ובשיווי משקל.

א. הניחו כי לקראת ראש השנה יותר צרכנים מעדיפים לרכוש צנצנות דבש ביחס ליתר חודשי השנה.

כיצד ישפיע שינוי זה על הכמות המבוקשת של דבש בשווי משקל לקראת ראש השנה? הסבירו.

המקום יעלה בהתאם לזרימה של צרכנים ולכן הכמות המבוקשת יעלה והמחיר יעלה.

ב. הניחו בנוסף, כי היצרנים, מצידם, נערכים לחג על דרך פתיחת קווי ייצור נוספים של דבש. (1) כיצד ישפיע שינוי זה על הכמות המבוקשת של דבש בשווי משקל לקראת ראש השנה? הסבירו.

כמות המבוקשת יעלה מכיוון שהצרכנים יזכו במחיר נמוך יותר, ולכן הכמות המבוקשת יעלה (החידוש צפוי).

(2) כיצד ישפיעו שני השינויים המתוארים בסעיפים א. ו-ב. על מחיר שיווי המשקל בשוק הדבש לקראת ראש השנה? הסבירו.

כאשר המקום יעלה - המחיר יעלה. לעומת זאת כאשר תהיה עלייה בציפוי - המחיר יורד. לכן לא ניתן לדעת אם המחיר יעלה או יורד מבלי לדעת מהם השני: קטנת הייצור.

(3) האם ניתן לקבוע בוודאות כיצד תשתנה הרווחה החברתית בעקבות שני השינויים המתוארים בסעיפים א. ו-ב.? אם כן, כיצד. אם לא, הסבירו מדוע.

רווח החברה - חיה במובל היצרן ובמובל הצרכן. על פי התנועה הכמות בשיעור המכירה קובעת על ידי כמות הייצור, ומידת הצרכן לא יפגע והמחיר יורד או יעלה בהתאם לשינויים בקצב הייצור. יש להניח כי ייצור הדבש יעלה בהתאם לשינויים.

ג. במקום האמור בסעיף ב., הניחו כעת שיצרני הדבש התארגנו יחדיו והחליטו במשותף על כמות הדבש שכל אחד מהם ייצר וימכור לצרכנים לקראת ראש השנה.

(1) כיצד ישפיע שינוי זה על הכמות המבוקשת של דבש בשווי משקל לקראת ראש השנה? הסבירו.

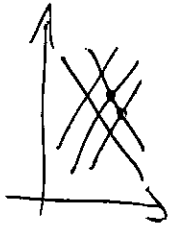
המאסנה לא יזינה ומכיוון משתנה קצב הייצור יעלה המחיר ויורד הכמות המבוקשת.

(2) כיצד ישפיעו שני השינויים המתוארים בסעיפים א. ו-ג. על מחיר שיווי המשקל בשוק הדבש לקראת ראש השנה?

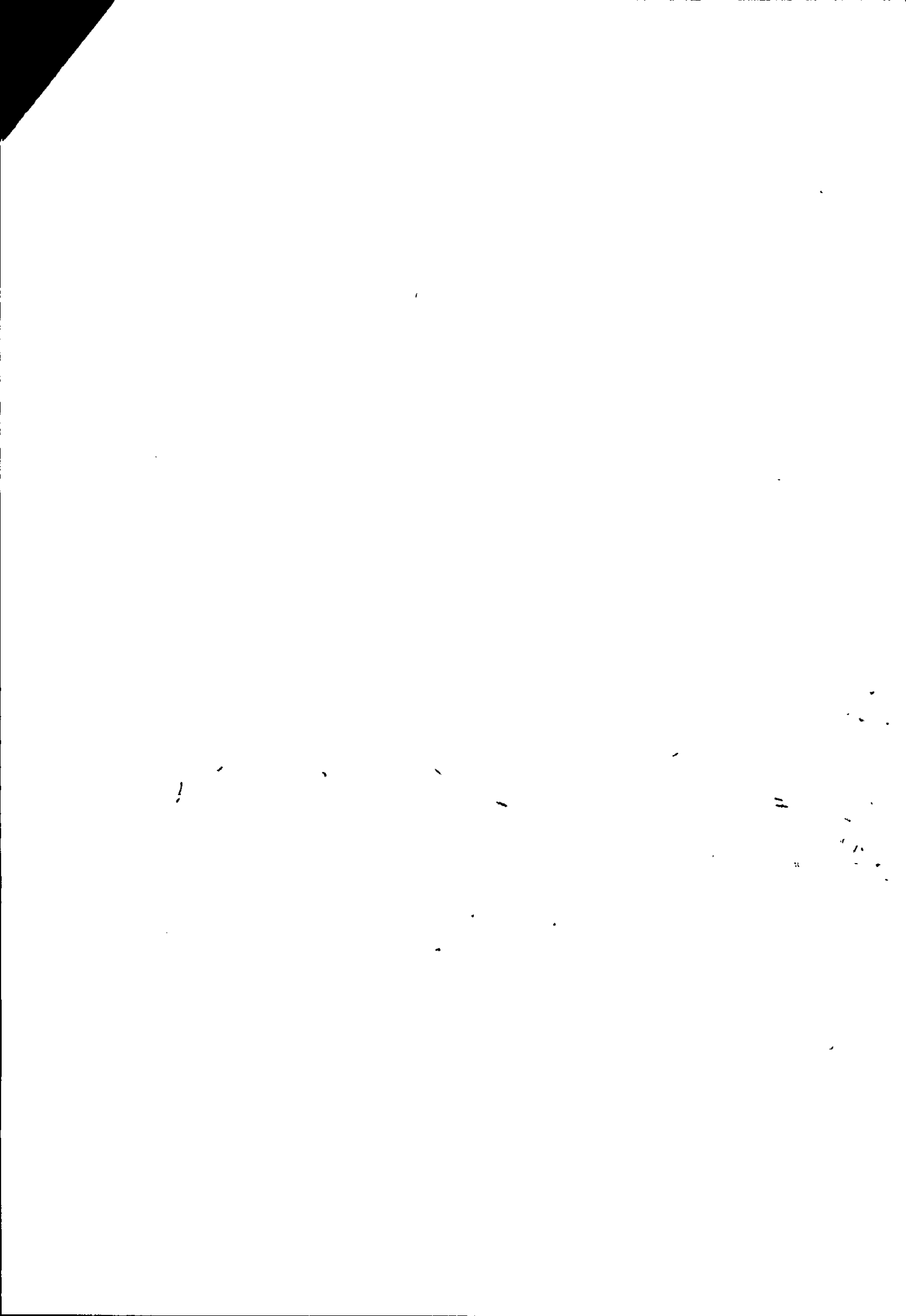
המחיר יעלה והכמות יורד.

(3) האם ניתן לקבוע בוודאות כיצד תשתנה הרווחה החברתית בעקבות שני השינויים המתוארים בסעיפים א. ו-ג.? אם כן, כיצד. אם לא, הסבירו מדוע.

לא ניתן לדעת בוודאות, מכיוון שמצד אחד המכירה יעלה והמחיר יעלה, מצד שני המחיר יורד והכמות יורד. לכן לא ניתן לקבוע על הרווחה.



Handwritten notes on the left margin:
החברה
הרווחה
המחיר
הכמות



ד. במקום האמור בסעיפים ב. ו-ג., הניחו כעת כי מחיר התפוחים התייקר לקראת ראש השנה.

1) כיצד ישפיע שינוי זה על הכמות המבוקשת של דבש בשווי משקל לקראת ראש השנה הסבירו.

סך דבש

~~האם ייתן לקבוע בוודאות כיצד תשתנה הרווחה החברתית בעקבות שני השינויים המתוארים בסעיפים א. ו-ד. אם כן, כיצד. אם לא, הסבירו מדוע.~~

2) כיצד ישפיעו שני השינויים המתוארים בסעיפים א. ו-ד. על מחיר שיווי המשקל בשוק הדבש לקראת ראש השנה?

מחיר הדבש ירד (מיל"ד), ומחיר שני וורמיקל (ב). כאשר מחיר דבש תאמע עליה, וכאשר מחיר וורמיקל ירד, לכן לא ניתן לדעת מה יתרחש.

3) האם ניתן לקבוע בוודאות כיצד תשתנה הרווחה החברתית בעקבות שני השינויים המתוארים בסעיפים א. ו-ד.? אם כן, כיצד. אם לא, הסבירו מדוע.

לא ניתן לדעת. כאשר מחיר דבש ירד - המחיר יעלה, וכאשר מחיר וורמיקל ירד - המחיר יעלה. לכן לא ניתן לדעת מה יתרחש.

ה) במקום האמור בסעיפים ב., ג. ו-ד., הניחו כעת כי המדינה החליטה על מבצע לקראת ראש השנה לפיו יחולקו צענונות דבש (שיובאו במיוחד מחו"ל) לכל המשפחות בארבעת העשירונים התחתונים.

1) כיצד ישפיע שינוי זה על הכמות המבוקשת של דבש בשווי משקל בשוק לקראת ראש השנה? הסבירו.

המחיר יעלה
מחיר הדבש יעלה
מחיר וורמיקל יעלה
מחיר וורמיקל יעלה
מחיר וורמיקל יעלה

~~האם ייתן לקבוע בוודאות כיצד תשתנה הרווחה החברתית בעקבות שני השינויים המתוארים בסעיפים א. ו-ד. אם כן, כיצד. אם לא, הסבירו מדוע.~~

2) כיצד ישפיעו שני השינויים המתוארים בסעיפים א. ו-ד. על מחיר שיווי המשקל בשוק הדבש לקראת ראש השנה?

מחיר הדבש יעלה
מחיר וורמיקל יעלה
מחיר וורמיקל יעלה
מחיר וורמיקל יעלה
מחיר וורמיקל יעלה

~~מחיר הדבש ירד (מיל"ד), ומחיר שני וורמיקל (ב). כאשר מחיר דבש תאמע עליה, וכאשר מחיר וורמיקל ירד, לכן לא ניתן לדעת מה יתרחש.~~

3) האם ניתן לקבוע בוודאות כיצד תשתנה הרווחה החברתית בעקבות שני השינויים המתוארים בסעיפים א. ו-ד.? אם כן, כיצד. אם לא, הסבירו מדוע.

~~האם ייתן לקבוע בוודאות כיצד תשתנה הרווחה החברתית בעקבות שני השינויים המתוארים בסעיפים א. ו-ד. אם כן, כיצד. אם לא, הסבירו מדוע.~~

המחיר יעלה
מחיר הדבש יעלה
מחיר וורמיקל יעלה
מחיר וורמיקל יעלה
מחיר וורמיקל יעלה

הכמות המבוקשת של דבש יעלה - מחיר הדבש יעלה. לכן המחיר יעלה. כאשר מחיר דבש יעלה, המחיר יעלה. לכן המחיר יעלה. כאשר מחיר וורמיקל יעלה, המחיר יעלה. לכן המחיר יעלה.

מחיר הדבש ירד (מיל"ד), ומחיר שני וורמיקל (ב). כאשר מחיר דבש תאמע עליה, וכאשר מחיר וורמיקל ירד, לכן לא ניתן לדעת מה יתרחש.

מחיר הדבש ירד (מיל"ד), ומחיר שני וורמיקל (ב). כאשר מחיר דבש תאמע עליה, וכאשר מחיר וורמיקל ירד, לכן לא ניתן לדעת מה יתרחש.



11

שאלה 2 (10 נק') ✓

במדינת מיקרונוזיה לא קיים מס ערך מוסף. הוחלט כעת להטיל מס ערך מוסף בשיעור של 10% ממחיר המוצרים הנמכרים בשווקים. המס הוטל על היצרנים.

א. "גנגה" הוא מוצר הנמכר בשוק תחרותי במיקרונוזיה. מתברר כי מחירו של "הגנגה" לא השתנה כלל בעקבות המס החדש. (דהיינו, המחיר המוטבע על גבי המוצר לא השתנה).

i. מה ניתן להסיק מכך?

~~לא היה מוטל על צרכני "הגנגה" במקום על היצרנים, האם מחיר המוצר (דהיינו, המחיר המוטבע עליו) היה משתנה? אם כן, כיצד? אם לא, מדוע.~~

~~המס הוטל על צרכני "הגנגה" במקום על היצרנים, האם מחיר המוצר (דהיינו, המחיר המוטבע עליו) היה משתנה? אם כן, כיצד? אם לא, מדוע.~~

~~המס הוטל על צרכני "הגנגה" במקום על היצרנים, האם מחיר המוצר (דהיינו, המחיר המוטבע עליו) היה משתנה? אם כן, כיצד? אם לא, מדוע.~~

ii. אם המס היה מוטל על צרכני "הגנגה" במקום על היצרנים, האם מחיר המוצר (דהיינו, המחיר המוטבע עליו) היה משתנה? אם כן, כיצד? אם לא, מדוע.

~~המס הוטל על צרכני "הגנגה" במקום על היצרנים, האם מחיר המוצר (דהיינו, המחיר המוטבע עליו) היה משתנה? אם כן, כיצד? אם לא, מדוע.~~

~~המס הוטל על צרכני "הגנגה" במקום על היצרנים, האם מחיר המוצר (דהיינו, המחיר המוטבע עליו) היה משתנה? אם כן, כיצד? אם לא, מדוע.~~

ב. ידוע שההיצע של מכוונות כביסה ושל מייבשי כביסה במיקרונוזיה זהה. מתברר שלאחר הטלת המס החדש, מחיר השוק של מכוונות הכביסה עלה יותר ממחיר השוק של מייבשי הכביסה.

מה ניתן להסיק מכך?

~~המס הוטל על צרכני "הגנגה" במקום על היצרנים, האם מחיר המוצר (דהיינו, המחיר המוטבע עליו) היה משתנה? אם כן, כיצד? אם לא, מדוע.~~

~~המס הוטל על צרכני "הגנגה" במקום על היצרנים, האם מחיר המוצר (דהיינו, המחיר המוטבע עליו) היה משתנה? אם כן, כיצד? אם לא, מדוע.~~

שאלה 3 (5 נק')

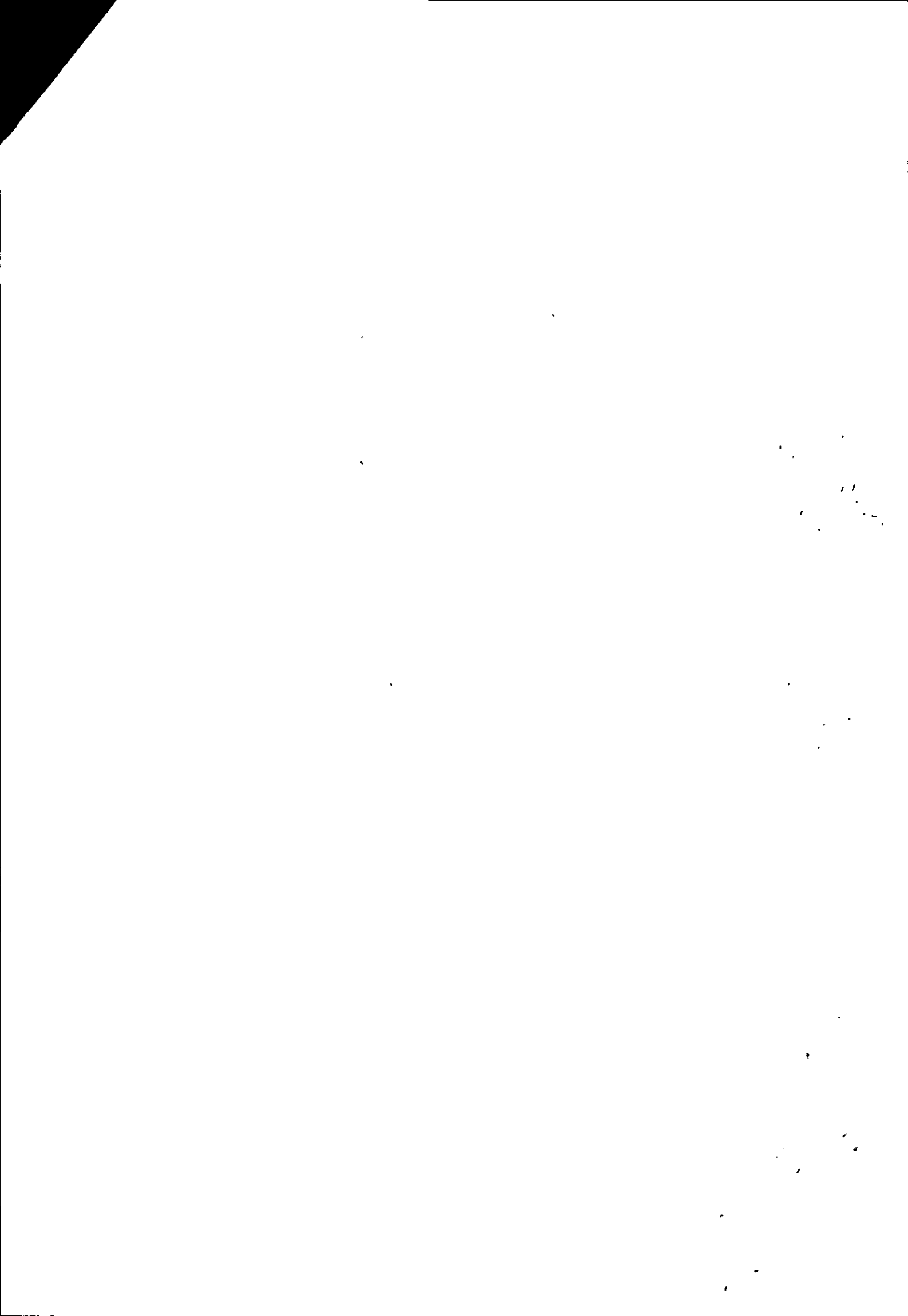
מוצר X נמכר בשוק בו קיימת תחרות משוכללת. אחד היצרנים בשוק - יצרן א' - מציע כמות גדולה יותר של מוצרים בשוק מאשר אחד היצרנים האחרים - יצרן ב'. מכאן ניתן להסיק שיצרן א' מרוויח יותר מיצרן ב' ממכירת מוצר X.

תשובה: נכון לא נכון לא ניתן לדעת

הסבר:

~~המס הוטל על צרכני "הגנגה" במקום על היצרנים, האם מחיר המוצר (דהיינו, המחיר המוטבע עליו) היה משתנה? אם כן, כיצד? אם לא, מדוע.~~

~~המס הוטל על צרכני "הגנגה" במקום על היצרנים, האם מחיר המוצר (דהיינו, המחיר המוטבע עליו) היה משתנה? אם כן, כיצד? אם לא, מדוע.~~



שאלה 4 (5 נק') ✓

הניחו צרכן הצורך שני מוצרים בלבד במהלך תקופה מסוימת. מתברר שהתועלת השולית שלו מצריכת יחידות מוצר א' בתקופה זו גדולה מהתועלת השולית שלו מצריכת היחידות של מוצר ב'. מכאן שמחיר השוק של מוצר א' גבוה ממחיר השוק של מוצר ב'.

תשובה: (נכון) לא נכון / לא ניתן לדעת ✓

~~בתורה סמיכות כמותי ומחירי לקניי נוטים לקטמנים, הוא ירכוש סו מוצר ב' למעלה~~
~~כי יחס היעילות השולית למן אחרי המוצרים. אם היעילות השולית של מוצר א' גבוהה מהשולית של מוצר ב',~~
~~מאן שצד המגור (המחיר לניסוח) סוממן בניגוד אומה צדו יום.~~

$$\frac{MU_A}{MU_B} = \frac{2X}{X}$$

$$\frac{MU_A}{MU_B} = \frac{MU_A}{MU_B}$$

$$\frac{2}{1} = \frac{20}{10}$$

