



מדור הבחינות

אוניברסיטת בר-אילן


מינהל הסטודנטים

מספר סידורי 1534065

מס' מח' : 67

שנת תשע"ו סמסטר 2: מועד 1: מטלה : 1

קורס : 01 212 99 דיני משפחה



המחברת נבדקה ליום: _____

הציון: _____

חתימת המרצה: _____

מס' סידורי 1 מתוך 2 חברות

הוראות לנבחן

1. עליך להבחן בחדר בו הנך רשום.
2. הנח ליד המשגיח בבחינה את כל חפציו האישיים כגון: תיקים, ספרים, מחברות, מכשירים סלולריים, קלמרים וכו'. השימוש במחשב נייד אסור.
3. אסור להחזיק בהישג יד חומר הקשור לבחינה/לקורס אלא אם הותר הדבר בכתב על ידי המרצה ורק בהתאם למותר.
4. מסור למשגיח/ה על הבחינה תעודת זהות וכרטיס נבחן חתום ותקף לסמסטר בו מתקיימת הבחינה.
5. היציאה לשירותים במהלך הבחינה בהתאם להנחיות המשגיח/ה. נשים בהריון ונבחנים באישור מתאים רשאים לבקש מהמשגיח/ה לצאת. היציאה בליווי המשגיח/ה ובהתאם לנוהלי האוניברסיטה.
6. נבחן היוצא ללא רשות מכל סיבה שהיא מחברתו תפסל ותועבר לועדת משמעת.
7. יש להישמע להוראות המשגיח/ה. אין לעזוב את חדר הבחינה ללא קבלת רשות. חל איסור מוחלט לפנות לנבחנים אחרים בכל עניין ודבר. בכל עניין פנה למשגיח/ה.
8. בתחילת הבחינה מלא את פרטיך האישיים ע"ג המחברת. תלמיד שקיבל לידיו שאלון ואין ברצונו להיבחן, חייב להמתין 1/2 שעה בכיתה מתחילת הבחינה.

בהצלחה!

ועדת המשמעת מזהירה!

נבחן שיימצאו ברשותו חומרי עזר

אסורים או ייתפס בהעתקה,

ייענש בחומרה עד כדי

הרחקתו מהאוניברסיטה.

שנה"ל _____ סמסטר _____ מועד _____

מס' קורס _____

מחלקה _____ תאריך _____

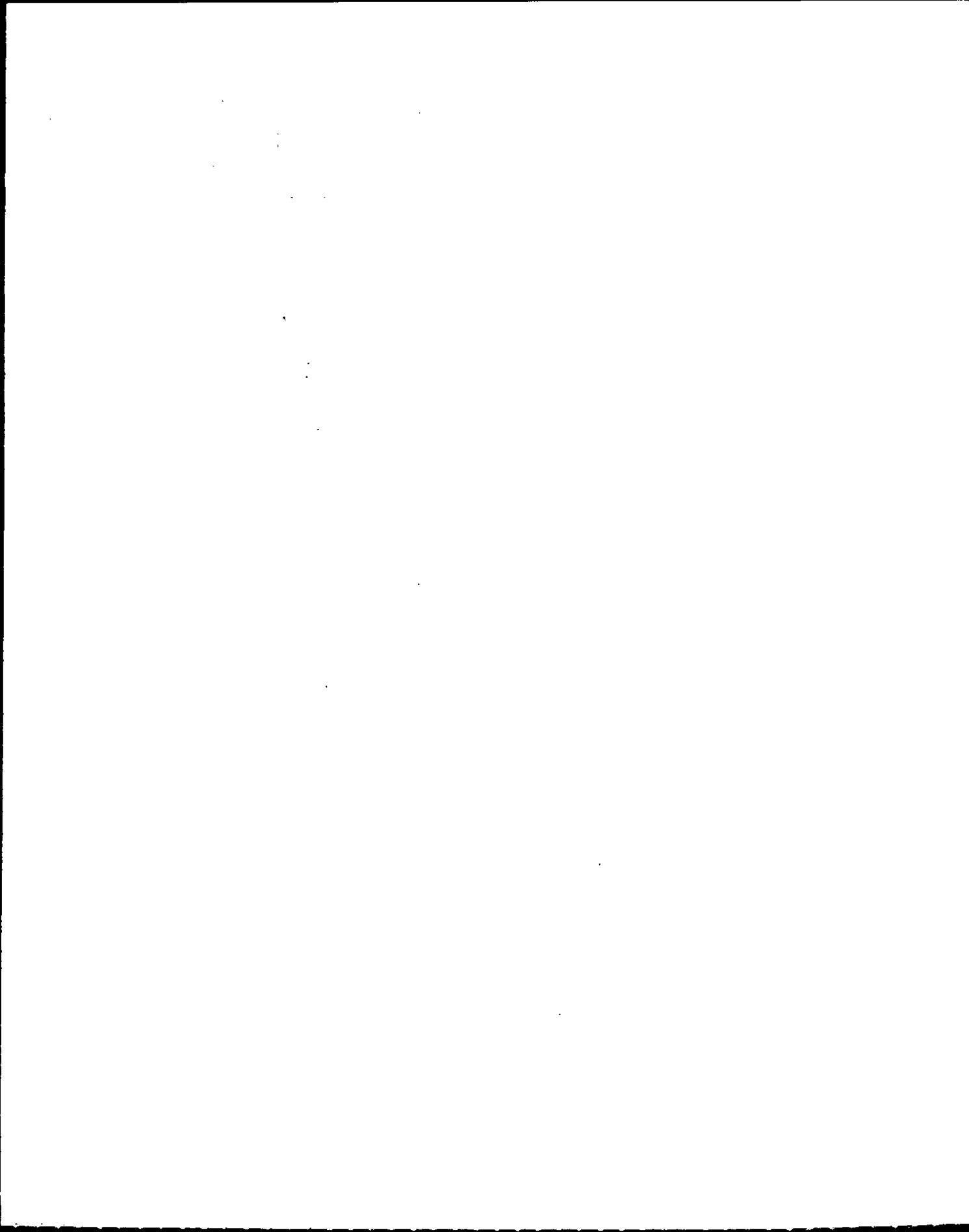
המרצה _____

מבחן חלק (אם הבחינה בשני חלקים)

הוראות לנבחן בנושא סריקה:

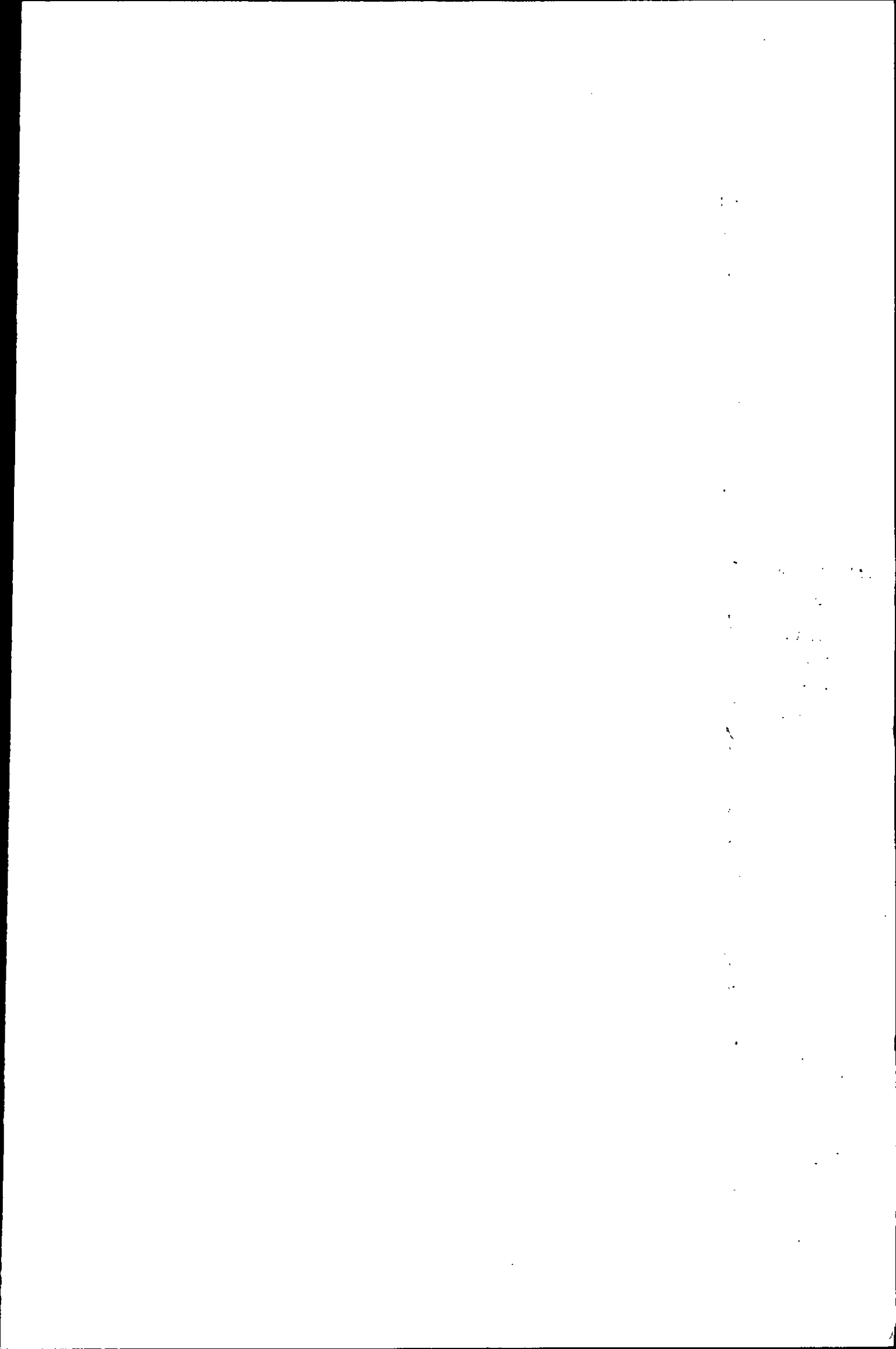
אין לכתוב במחברת בעפרון. יש לכתוב בעט בצבע כחול כהה או שחור בלבד. אין להשתמש בנוזל מחיקה (טיפקס). אין לכתוב בשוליים משני צידי הדף. מחברת בכתב מרושל משפיעה על תוצאות הסריקה.

שם לבל! השוליים יחתכו לפני הסריקה. לכן, חל איסור מוחלט



טבלת ניקוד – מבחן בדיני משפחה – מועד א תשע"ו

שאלה	נקודות לפיתרון	ניקוד	ניקוד בפועל	הערות
שאלה א			89	
(1)	במקרה של ציווי לגט – עקרונית החוק לכפיית פסקי דין של גירושים מאפשר החלת סנקציות אזרחיות אולם בפועל בתי הדין נוטים להפעיל הסנקציות רק כאשר יש חיוב גט	3	3	
	הגשת תביעת נזיקין	5	5	
	התייחסות לגישות השונות – האם ניתן לתבוע נזיקין רק במקרה של פס"ד לחיוב גט או בהתאם לקריטריונים אזרחיים של התערעורת הקשר הזוגי	2	2	
	שיקולי מדיניות: ההבחנה בהגשת תביעת נזיקין בין גברים לנשים, בשים לב לענייננו שהאישה היא הצד החלש מבחינה כלכלית	1	-	
(2)	החלופות להגשת תביעה למדור: תביעה ישירה לבית הדין הרבני (סי' 4 לחוק השיפוט) או באמצעות מנגנון הכריכה לתביעת גירושים או תביעה לבית משפט לענייני משפחה	2	2	
	הגשת תביעה לסילוק יד בבית המשפט	2	2	
	תביעת מדור כחלק מתביעת מזונות אשה; ההבחנה בין מדור ספציפי לכללי ביחס לערכאות השונות	5	5	
	התייחסות לאפשרות של מירוך פסיקה (צו למדור ספציפי בבית הדין הרבני מול צו לסילוק יד בבית המשפט)	1	-	
	דיני הרישיון ביטול הרשות שלה למגורים כפופה להחלטה שיפוטית (פס"ד ששון)	3	2	פס"ד 1310
(א)(3)	שילת מזונות במקרה של סרבנות גט (בע"מ 3151/14); דיון בשאלה האם סרבנות מהווה חוסר תום לב בין היתר בהתחשב בשאלת סמכות בית המשפט האזרחי (ניתוח הגישות השונות של השופטים): השופט ברק ארז: ככל שאין חיוב גט אין בסרבנות משום חוסר תו"ל; השופט רובינשטיין: יש סמכות לבית משפט אזרחי לקבוע חוסר תום לב לנוכח מדיניות אזרחית עצמאית; השופט זילברטל: יש סמכות. ההבחנה האם הסרבנות מקורה בנקמנות או העדר הגנה כלכלית.	8	7	פס"ד 1310 פס"ד 1310 פס"ד 1310 פס"ד 1310
	במקרה של הסכמה לגירושים – העדר זכאות למזונות; אפשרות לזכאות למזונות משקמים	3	2	פס"ד 1310
	פרופ' ליפשיץ: אפשרות לפסיקת מזונות משקמים במקרה של מסירת הגט	1	1	
	חיוב במזונות לפי הכלל "עולה עימו ואינה יורדת"	1	1	
	יכולת קיוויו כושר השתכרות של מירב (פס"ד ביקל, פדן, פלול) ויישום לענייננו	3	3	
3(ב)	דיון בטענות הגנה; בגידה, מעשי כיעור	3	3	
	החלת עקרון ההדדיות (פס"ד כהן, גל)	2	2	
	דיון בשאלת זהות הסרבן כשיקול מדיניות שלא להחיל את עקרון ההדדיות	1	-	
	הגשת ראייה תוך פגיעה בפרטיות (בג"ץ נתניה)	3	3	
	שיקולי מדיניות (האם מדובר בתכלית ראוי והמתח בין אמצעים למטרות)	2	-	
(4)	המשטר הרכושי החל – חוק יחסי ממון	1	1	
	בעקבות התיקון לחוק דיון בעילות הקבועות בחוק לצורך הקדמת מועד איזון המשאבים-קרע, חיים בפירוד.	4	4	
	דיון בסעיפים 5א(ג) – (ד) לחוק: סמכות למנוע את התביעה הרכושית במקרה של חוסר שיתוף פעולה עם הגירושים, עמידה על זכויות לא מהווה חוסר תום לב + יישום לענייננו	5	5	
(5)	דירת מגורים – נכס מעורב; העדר תחולת איזון משאבים על נכס פרטי (ירושה + נכס מלפני הנישואים)	3	2	פס"ד 1310 פס"ד 1310
	שיתוף מכוח הדין הכללי; התייחסות ל-3 הגישות + יישום הגישות לענייננו (בענייננו, נראה כי גם הגישה המחמירה תכיר בשיתוף, ערבוב נכסים); להתייחס גם לפסק דינו של בית המשפט העליון בעניין בע"מ 1398/11	7	6	פס"ד 1310 פס"ד 1310 פס"ד 1310
	איזון משאבים על כספי פנסיה ועל החברה שנצברו במהלך תקופת החיים המשותפים	2	2	
	בהתאם לחוק לחלוקת חסכון פנסיוני מחצית מהפנסיה שתקבל ישירות מקרן הפנסיה, ולאחר פטירתו תקבל פנסיות שארים	4	3	פס"ד 1310 פס"ד 1310



	6	6	החלת סי' 8 לחוק יחסי ממון (פערים בכושר ההשתכרות, מודל קנייני - האתגר אבחנה בין כישור אישי לבין התוספת וכן האבחנה תשלום חד פעמי או עתי. ליישם למקרה שלנו. התייחסות למודלים נוספים כגון פיצוי על הפסדי קריירה בגין ויתור קריירה של מירב; וכן מזונות משקמים.
(ב)	5	5	שיקולי אשמה אינם מהווים שיקולי רלבנטי במסגרת תביעה רכושית.
	3	3	בית המשפט העליון החיל על בית הדין הרבני את האיסור לשיקולי אשמה
(6)	9	9	ביהמ"ש העליון בבע"ס 7272/10 קבע שניסיון לרצח יכול להוות "ניסיונות מיוחדות המצדיקות זאת" לפי סי' 8 לחוק יחסי ממון; השופטת ברק ארז: במקרה של ניסיון לרצח יוחל סי' 8 לצורך תשלומי הפנסיה בלבד (חלופה 3); אוביטר, גם במקרה של שלילת אנושיות (רלבנטי חלופה 1); עמדת השופט הנדל: התייחסות למקרה שבו נגרם נזק, ולא כפוף רק לפנסיה (רלבנטי חלופה 1 ו-3); עמדת השופט מלצר: ניתן להחיל את סי' 8 גם במקרים חריגים שלא נגרם נזק (חלופה 1 ו-3) - כל עוד יש הרשעה פלילית
שאלה ב	15		
	1	2	הגדרת היקף העזבון בנבדל מחלוקתו; יחד עם זאת, בענייננו, העדר זכאות רכושית שכן הכספים לא נצברו במהלך החיים המשותפים
	5	5	בחינת תוקף הנישואים בהתאם ל-3 הגישות (רק בהתאם לגישת זוסמן יוכרו כנישואים, שכן מדובר בפסולי חיתון מוחלטים, נישואי אחות גרושה חייב כריתות)
	6	6	מעמד של לאה בעזבון - ככל שיש תוקף לנישואים, זכאות לרשת; ככל שידועה בציבור - לא זכאית לרשת שכן לא הייתה ידועה בציבור בעת המוות (סי' 55 לחוק הירושה)
	3	3	קונסטרוקציית השי' ברק לגבי הרחבת המונח "נשוי" לצורך חוק הירושה; דיון כי לאור הפרידה לא מתקיימת התכלית הנדרשת לשם הרחבת המונח נשוי.
שאלה ג	10		
	6	5	במקרה של פנסיה תקציבית - לפי חוק לחלוקת חסכון פנסיוני וכפוף לתנאים בו (כמו הפחתה בזכויות הגרושה ורישום בקרן) - פנסיית השארים מחולקת, בהתאם ליחס שבו מתחלקת קצבת הפרישה, במקרה דנן חצי חצי בין הגרושה לאלמנה
	5	5	במקרה של פנסיה צוברת - ככל שהנישואים השניים היו אחרי יציאה לגימלאות, זכאות לפנסית שארים רק לגרושה, שכן מועד יציאתו לגימלאות של יוסי הוא המועד בו כומתו הזכויות על בסיס הנתונים לאותו מועד (ובאותו מועד טרם נישא בשנית); לעומת זאת, אם התגרשו לפני יציאה לגימלאות, לגרושה נפתחת קופה משל עצמה.
סה"כ	100	126	

הערת הסופר

מספר תעודת זהות

הערות המרצה

התאחדות הסטודנטים

הערות המרצה

הנה יבוא לראות ארצי למעשה בה אנחנו נשפט אשמים או שכל ושלפי דברי הדין ילדי
 אנחנו לא נוכל להקים בבית אנשים ואם אנחנו נבנו קרייתנו וכן נע או נעזר. ו
 מוכן נעל לעצמנו חוקים שונים - אבל צדדים יבואו לנו מתקנתם כמות אנשים - מוכן
 לא באו אנו תמיד. (2) אנחנו נקח את כל בדי וצדדים אנחנו נבנו נספחים בן
 אנחנו נעזר בהסיוע, ואם בלא שמוציא קצתים אשמה ומהרה עם אלו ואלו אנחנו נעזר - נעזר
 אנחנו. (3) נכנסים בקצביות - בלא דעה נכנסים בקצביות - למעשה בלי קצביות
 בעליהם הם כן נעזרים אחת, אולם נעזר אף קצביות ואלו נעזרים אנו מתוך ונסיון בן
 בן. וכן נעזרים לעצמנו לתוך קצביות אנו נעזרים. ואלו אנחנו נעזר חיה אלו נעזר
 נעזרים בן נעזרים לעצמנו חיה נעזרים נעזרים. ואלו אנחנו נעזר. ואלו אנחנו
 נעזר אנו נעזרים לעצמנו חיה. אנחנו נעזרים בקצביות - בלי קצביות ומהרה יו
 נעזרים נעזרים בלי קצביות. נעזרים נעזרים. נעזרים נעזרים. נעזרים נעזרים. נעזרים
 נעזרים נעזרים. נעזרים נעזרים. נעזרים נעזרים. נעזרים נעזרים. נעזרים נעזרים.

$\frac{15}{15} \cdot \frac{1}{2} = \frac{1}{2}$ - דוגם זה קצביות נעזר - נעזרים נעזרים. נעזרים נעזרים.

5 (4) נעזרים נעזרים. נעזרים נעזרים. נעזרים נעזרים. נעזרים נעזרים. נעזרים נעזרים.

נעזרים נעזרים. נעזרים נעזרים. נעזרים נעזרים. נעזרים נעזרים. נעזרים נעזרים.

נעזרים נעזרים. נעזרים נעזרים. נעזרים נעזרים. נעזרים נעזרים. נעזרים נעזרים.

נעזרים נעזרים. נעזרים נעזרים. נעזרים נעזרים. נעזרים נעזרים. נעזרים נעזרים.

נעזרים נעזרים. נעזרים נעזרים. נעזרים נעזרים. נעזרים נעזרים. נעזרים נעזרים.

נעזרים נעזרים. נעזרים נעזרים. נעזרים נעזרים. נעזרים נעזרים. נעזרים נעזרים.

נעזרים נעזרים. נעזרים נעזרים. נעזרים נעזרים. נעזרים נעזרים. נעזרים נעזרים.

נעזרים נעזרים. נעזרים נעזרים. נעזרים נעזרים. נעזרים נעזרים. נעזרים נעזרים.

נעזרים נעזרים. נעזרים נעזרים. נעזרים נעזרים. נעזרים נעזרים. נעזרים נעזרים.

הערות המרצה

11

הערות המרצה

הערות המרצה



פרינט בע"מ

טל. 03-5604070



מדור הבחינות

אוניברסיטת בר-אילן

מינהל הסטודנטים

מספר סידורי 1534004



המחברת נבדקה ביום: _____

הציון: _____

חתימת המרצה: _____

מס' סידורי 2 מתוך 2 מחברות

הוראות לנבחן

- 9. קריאת השאלון מותרת רק לאחר קבלת רשות המשגיח/ה.
- 10. יש לכתוב את התשובות בדיו, בכתב ברור ונקי על עמוד אחד של כל דף. אין לכתוב בשוליים, הכותב טיוטה יקדיש לה את הצד הימני של המחברת ואת ההעתקה הנקיה יכתוב בצד השמאלי. את הטיוטה יש למחוק בהעברת קו. אסור לתלוש דפים מן המחברת.
- 11. נבחן שעבר עברת משמעת ו/או אי ציות להוראות הכתובות והנחיות המשגיח/ה יועמד לדין משמעתי.
- 12. משך זמן הבחינה מצויין בראש השאלון. עם הודעת המשגיח/ה כי תם הזמן, על הנבחן להפסיק את הבחינה, למסור את המחברת עם השאלון ולצאת מאולם הבחינה. מחברת שלא ומסרה בתום ההודעה לא תיבדק.
- 13. אחזקת מכשיר טלפון סלולרי (אפילו סגור) ברשות הנבחן, מביאה לפסילה מיידית של הקורס.

- 1. עליך להבחן בחדר בו הנך רשום.
- 2. הנח ליד המשגיח בבחינה את כל חפצייך האישיים כגון: תיקים, ספרים, מחברות, מכשירים סלולריים, קלמרים וכו'. השימוש במחשב נייד אסור.
- 3. אסור להחזיק בהישג יד חומר הקשור לבחינה/לקורס אלא אם הותר הדבר בכתב על ידי המרצה ורק בהתאם למותר.
- 4. מסור למשגיח/ה על הבחינה תעודת זהות וכרטיס נבחן חתום ותקף לסמסטר בו מתקיימת הבחינה.
- 5. היציאה לשירותים במהלך הבחינה בהתאם להנחיות המשגיח/ה. נשים בהריון ונבחנים באישור מתאים רשאים לבקש מהמשגיח/ה לצאת. היציאה בליווי המשגיח/ה ובהתאם לנוהלי האוניברסיטה.
- 6. נבחן היוצא ללא רשות מכל סיבה שהיא מחברתו תפסל ותועבר לועדת משמעת.
- 7. יש להישמע להוראות המשגיח/ה. אין לעזוב את חדר הבחינה ללא קבלת רשות. חל איסור מוחלט לפנות לנבחנים אחרים בכל עניין וזכר. בכל עניין פנה למשגיח/ה.
- 8. בתחילת הבחינה מלא את פרטיך האישיים ע"ג המחברת. תלמיד שקיבל לידיו שאלון ואין ברצונו להיבחן, חייב להמתין 1/2 שעה בכיתה מתחילת

בהצלחה!

ועדת המשמעת מזהירה!

נבחן שיימצאו ברשותו חומרי עזר

אסורים או ייתפס בהעתקה,

ייענש בחומרה עד כדי

הרחקתו מהאוניברסיטה.

שנה"ל _____ סמסטר _____ מועד _____

מס' קורס _____

מחלקה _____ תאריך _____

המרצה _____

מבחן חלק (אם הבחינה בשני חלקים) _____

הוראות לנבחן בנושא סריקה:

אין לכתוב במחברת בעפרון. יש לכתוב בעט בצבע כחול כהה או שחור בלבד. אין להשתמש בנוזל מחיקה (טיפקס). אין לכתוב בשוליים משני צידי הדף. מחברת בכתב מרושל משפיעה על תוצאות הסריקה.

שם הסטודנט _____

מס' ת"ז _____

מחלקה _____

מספר קורס _____

תאריך _____ שעה _____

שם המרצה _____



אוניברסיטת בר-אילן

מספר סידורי 1534004

שובר השתתפות בבחינה

מס' המדבקה _____

מחברת מס' _____ מתוך _____ מחברות

שם המשגיח _____

שם לבן! השוליים יחתכו לפני הסריקה. לכן, חל איסור מוחלט לכתוב כאן.



הערות המרצה

הערות המרצה

אז כשליחה אל אפסולו של...
קראתיו אלכמי טעמי לדיני...
כפיו שם אפסולו...
אקניו, חס אורי גטון...
אנשי המלחמה...
הבית...
באמרי טינגטן...
קפול המעלה...

הערות המרצה

הערות המרצה

הערות המרצה

הערות המרצה

הערות המרצה

הערות המרצה

התחלה של עבודת היום

הערות המרצה



פרינט בע"מ

טל. 03-5604070