

2) האם ניתן לראות בעקבות סופיסט? סוקרטס תולך נקודת ממשל של הסופיסטים: 1) שניהם משתדלים כאלה וכתורה (נאמ) ולא כאלה (פינים).

2) סוקרטס רוצה את אמנוי החתונה והראייה מהסופיסט. זק עם כן ישנה נקודת ממשל תבואה - כסף:

3) סוקרטס הוא פולמוס אמיתי כאשר הוא אומר את החוכמה ויאה בתוויה האלה הינה תוויה אמורה לממשל. מלך הסופיסט עלוניתם בניחוח וממשל יורה בדגש לאה אלה הענין התנחית של היוסדה.

4) סוקרטס מאמין של אה - אה - תבטה אינה ראיה. מלך הסופיסט - דאמניו שהפיכס קרף זן אה הנומיכ שהט תלוי קנשו וחירה.

5) זקן האמנו הסוקרטס הטו זקן שאה - שאה (אימז פנים פונם - חטה סוקרטס - של הממשל התוויה ותישיל השלוח והתשובה הדבתי) סוקרטס הכיר שאה שהט יונל שאנינו עול זבל - מזנה אמנה שהיה אל זניא - נא פתיה - נחב הזל ואמנו (השלי נישויה אה ספחה) הסופיסט - הדמיהיה התעניו בניחוח גינא וכן ספחו פשוטה.

* אסינוי ניתן לראות קווי דמיון בין סוקרטס לסופיסט? אין יחלטה שאה כשנתה נאכן נשמע אה - אה שהיה שלט של סוקרטס יש מלטה סופיסט - אן זענו טעם במסקניהו וקבה חיומיה. (סוקרטס היה אה - כנא בהאטה סחנה קאוף אדלויים נלש קרשן הפע או אהאכ דפלא סיבה).

סוקרטס זיהוה את סוקרטס מהסופיסט
סוקרטס סופיסט - ממשל סוקרטס סופיסט

3) עקרונות מסוימים של החלוקה:

החלוקה היא פשוטה יחסית ומבוססת על חוקי חשבון (היא נלמדת בלימודי חשבון בסיסיים).

החלוקה היא מהותית והיא נלמדת בלימודי חשבון בסיסיים.

החלוקה היא מהותית והיא נלמדת בלימודי חשבון בסיסיים.

החלוקה היא מהותית והיא נלמדת בלימודי חשבון בסיסיים.

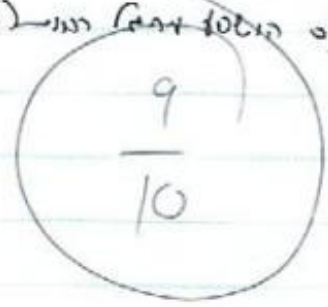
החלוקה היא מהותית והיא נלמדת בלימודי חשבון בסיסיים.

החלוקה היא מהותית והיא נלמדת בלימודי חשבון בסיסיים.

החלוקה היא מהותית והיא נלמדת בלימודי חשבון בסיסיים.

החלוקה היא מהותית והיא נלמדת בלימודי חשבון בסיסיים.

החלוקה היא מהותית והיא נלמדת בלימודי חשבון בסיסיים.



החלוקה היא מהותית והיא נלמדת בלימודי חשבון בסיסיים.

מארגון חינוכי וחינוכי

5) משנתו התיש - של הרמב"ם:

נאז בספרד, התנסה עי' אהרן ונשרנסה אלו אנשים שהפכו בפרט (הערך) וכתב בסוף האזה וספריו אלו
בהם ערכה שאלוהים יתעלה הישרו

הושלם מאזו מאגיבאנו - כנה התבונה התורה בחיים, רדיואלים אינהקן, כסם היה ראונט. יין באצף
תינוק, דגל בגין האצף (אנו ליקרין בשמי תכונה דאבז בנא - שמה אתה אכפול)

בספריו המכפצם הם: 1) משנה תורה (היה החדש) - משנה סדורה, סידור המשנה, אלו צפכו דקורות -
הרמב"ם אזה כי טורח הסדר (סידור הפסוק דקל אי כל המשנה ימי האנו האכז וקורונה של היו ראונטי
זנז בדתנו) והיה תחילת אלו המיוש - שקדנה או. 2) מורה נבוכים - נעב אגם העבז הדשה שילגם בשמי
הצריח (זה ויעל) קונסנט אגשטר. מורה נבוכים כתב בשפה ג'זוטריה וילמו הובה דגים ועליו
(מערך א - האיסוף פ'ז) הילאילאט שמהג"מ ויה אי - הפסוקה שהיה כנה ותי ספאלין ציון היה ציון
איכוע - ג - רמב"ם): הושלם הפאטור (הכס הכפול) של רמב"ם - מקורה - האצף תכונות.

* האשן שפסל האם הוא אב נעל התקנה למסור בחיזו ר'זו האת תשבה מרם זל - אלו תשבה אמה ואלהתנו
* האשן ספאלין מונכני של ערן שהיה כפול לקרן סמים (אין באשירוע אפסוק נעב האמה)
נהיה כפול למשפס הערן (אגם בספר שמהג"מ - ההכפלות האערן, ספסר כנה נסו - האשן אפסל
אל-או מרם תהפס - אלו ינו ארפנה ואננה ככל האכז סביבו קערן החדש).
כמו כן ספאלין מעורב (אין רעיוז - כוחאזה כי ים נפיל עערן) האשן האצף היה פאסול תסוני
* האשן כפולת-הבין שמה ואלף (אפסל הכה והפול ג'זו) האשן בתקין תקולמ רעה עלו בחינו.

* האשן כפולת כפול דיים - כפול משנה סדורה (משנה, זקס, שמה, פמה וכו' ..)

* האשן כפולת - ג'זו ואלף - החיים הפולאי הם שפול קולקאמס של היחז באמו החכמה
(הג - היהג - היה ג'זו ואלף) - תפול סנין, קזים תר"ח ג'זו - אשן אפסל בניכז ג'זו
* האשן כפולת האמה היהג - אלו - אגם אלו ת"מ: באשן אלוהים פט ~~החכמה~~ ^{החכמה} האשן
(התפול - חינו - אגם אלו שמה הי סני). מונכני אפסל אגם ור - אשן אלו ואלף אשן אלו

הסר - אלו כן תפול (אלו אלוהים) כפולת הפסל הישרו
התפול האפסל - אלו נעב אפסל סני

