




מדור הבחינות

מינהל הסטודנטים

אוניברסיטת בר-אילן

מספר סידורי 1509185

מס' מח': 72  
 שנת: תשע"ו סמסטר: 2 מועד: 2 מטלה: 1  
 קורס: 01 212 99 דיני משפחה



המחברת נבדקה ביום: \_\_\_\_\_

הציון: \_\_\_\_\_

חתימת המרצה: \_\_\_\_\_

מס' סידורי מתוך מחברות

**הוראות לנבחן**

1. הבחינה תלמיד שעזב את האולם אחרי חלוקת השאלונים או לא מסר את מחברתו עד תום הבחינה או מסר מחברת ריקה - דינו כדין נכשל.
2. קריאת השאלון מותרת רק לאחר קבלת רשות המשיג/ה.
3. יש לכתוב את התשובות בדיו, בכתב ברור ונקי על עמוד אחד של כל דף. אין לכתוב בשוליים, הכותב טיטה יקדיש לה את הצד הימני של המחברת ואת ההעתקה הנקיה יכתוב בצד השמאלי. את הטיטה יש למחוק בהעברת קו. אסור לתלוש דפים מן המחברת.
4. נבחן שעבר עברת משמעת ו/או אי ציות להוראות הכתובות והנחיות המשיג/ה יועמד לדין משמעת.
5. משך זמן הבחינה מצויין בראש השאלון. עם הודעת המשיג/ה כי תם הזמן, על הנבחן להפסיק את הבחינה, למסור את המחברת עם השאלון ולצאת מאולם הבחינה. מחברת שלא נמסרה בתום ההודעה לא תיבדק.
6. אחזקת מכשיר טלפון סלולרי (אפילו סגור) ברשות הנבחן, מביאה לפסילה מיידית של הקורס.

7. עליך להבחן בחדר בו הנך רשום.
8. הנח ליד המשיג/ה בבחינה את כל הפצ'ר האישיים כגון: תיקים, ספרים, מחברות, מכשירים סלולריים, קלמרים וכו'. השימוש במחשב נייד אסור.
9. אסור להחזיק בהישג יד חומר הקשור לבחינה/לקורס אלא אם הותר הדבר בכתב על ידי המרצה ורק בהתאם למותר.
10. מסור למשיג/ה על הבחינה תעודת זהות וכרטיס נבחן חתום ותקף לסמסטר בו מתקיימת הבחינה.
11. היציאה לשירותים במהלך הבחינה בהתאם להנחיות המשיג/ה. נשים בהריון ונכחנים באישור מתאים רשאים לבקש מהמשיג/ה לצאת. היציאה בליווי המשיג/ה ובהתאם לנוהלי האוניברסיטה.
12. נבחן היוצא ללא רשות מכל סיבה שהיא מחברתו תפסל ותועבר לועדת משמעת.
13. יש להישמע להוראות המשיג/ה. אין לעזוב את חדר הבחינה ללא קבלת רשות. חל איסור מוחלט לפנות לנבחנים אחרים בכל עניין ודבר. בכל עניין פנה למשיג/ה.
14. בתחילת הבחינה מלא את פרטיך האישיים ע"ג המחברת. תלמיד שקיבל לידיו שאלון ואין ברצונו להיבחן, חייב להמתין 1/2 שעה בכיתה מתחילת

2ה3ה/ה

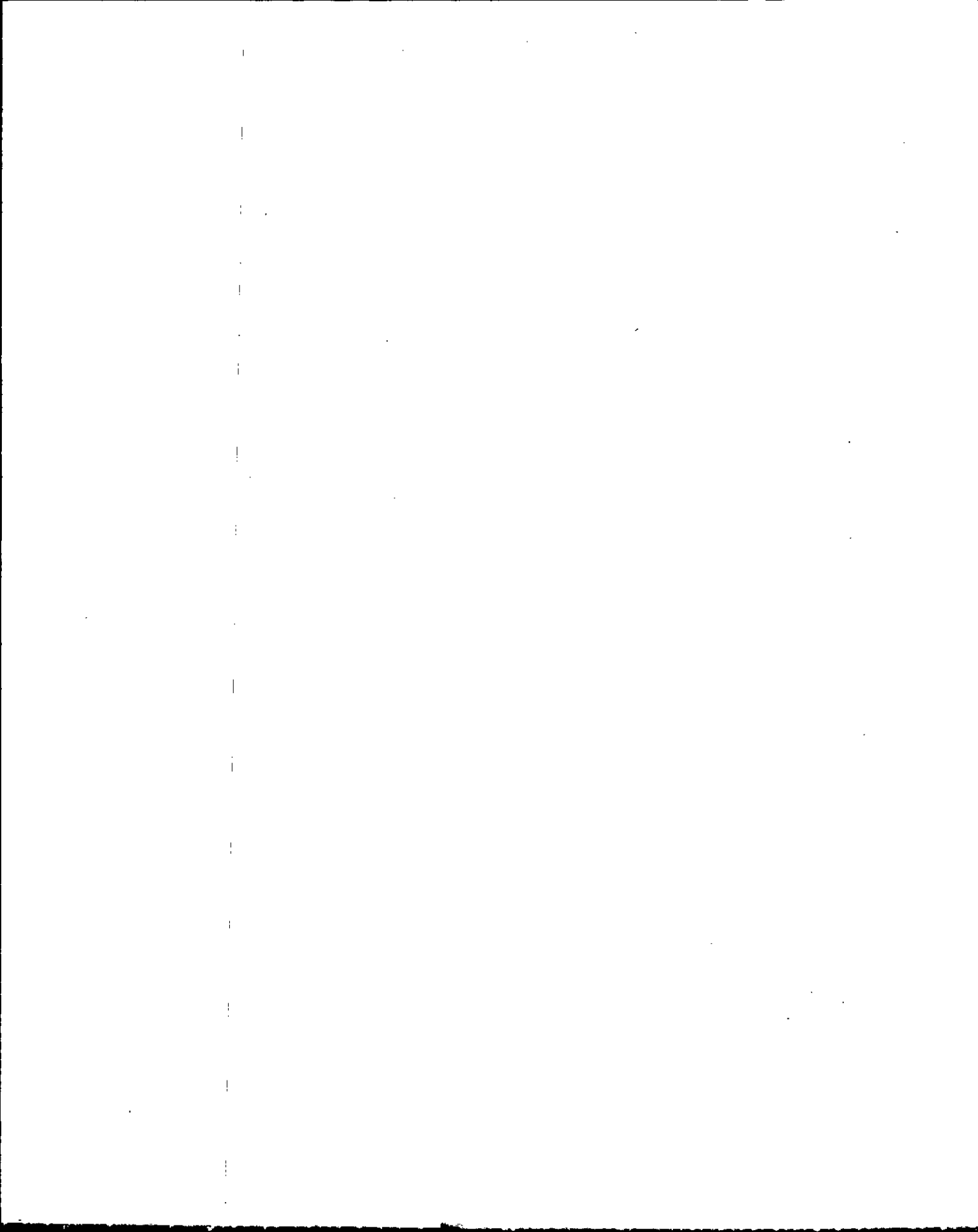
**ועדת המשמעת מזהירה!**  
 נבחן שיימצאו ברשותו חומרי עזר  
 אסורים או ייתפס בהעתקה,  
 ייענש בחומרה עד כדי  
 הרחקתו מהאוניברסיטה.

שנה"ל \_\_\_\_\_ סמסטר \_\_\_\_\_ מועד \_\_\_\_\_ ק  
 מס' קורס \_\_\_\_\_ 99-212-01  
 מחלקה \_\_\_\_\_ תאריך \_\_\_\_\_ 5/8/2016  
 המרצה \_\_\_\_\_ רחם' ע' ע' ע'  
 מבחן חלק (אם הבחינה בשני חלקים) \_\_\_\_\_

הוראות לנבחן בנושא סריקה:

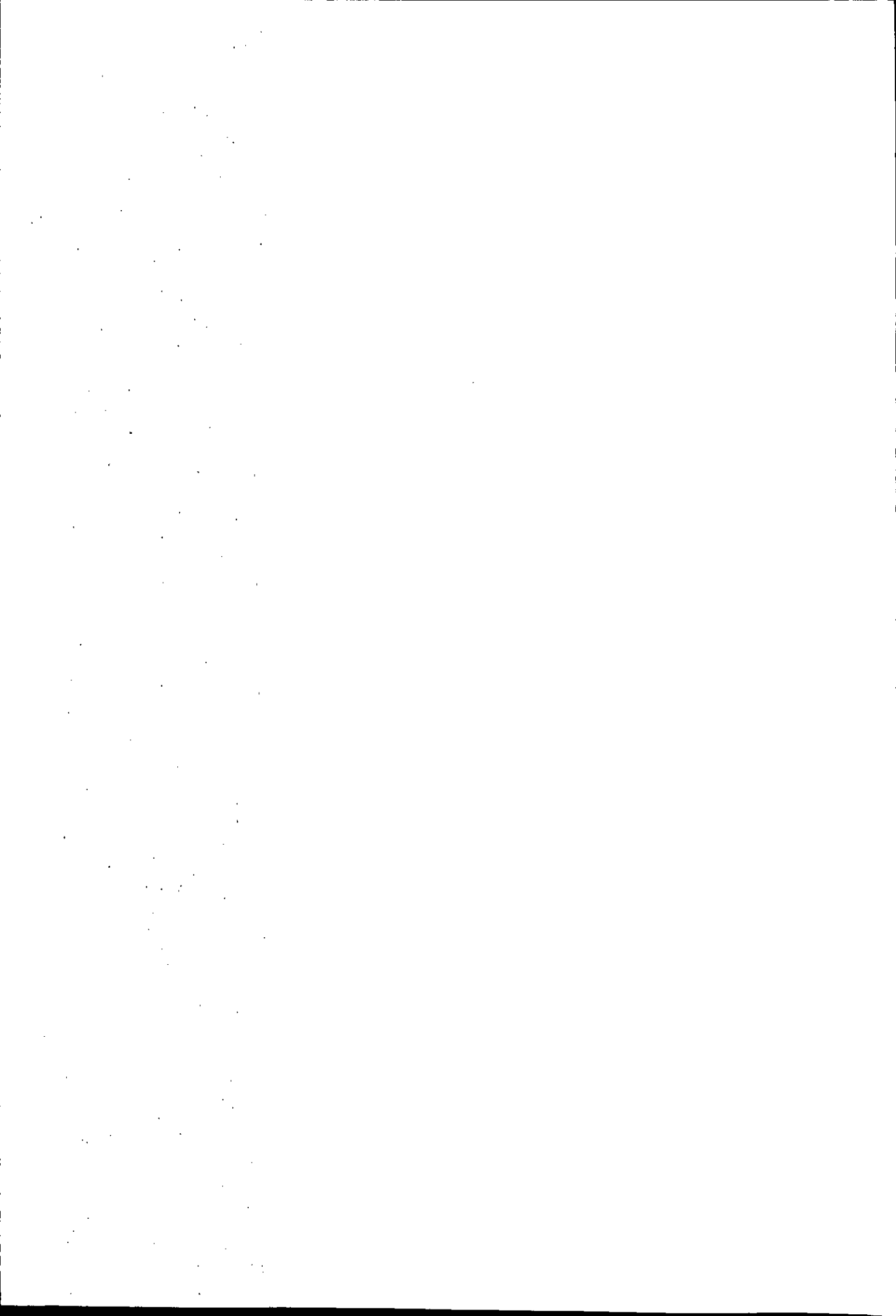
אין לכתוב במחברת בעפרון. יש לכתוב בעט בצבע כחול כהה או שחור בלבד. אין להשתמש בנוזל מחיקה (טיפקס). אין לכתוב בשוליים משני צידי הדף. מחברת בכתב מרושל משפיעה על תוצאות הסריקה.

שם לבל! השוליים יחתכו לפני הסריקה. לכן, חל איסור מוחלט

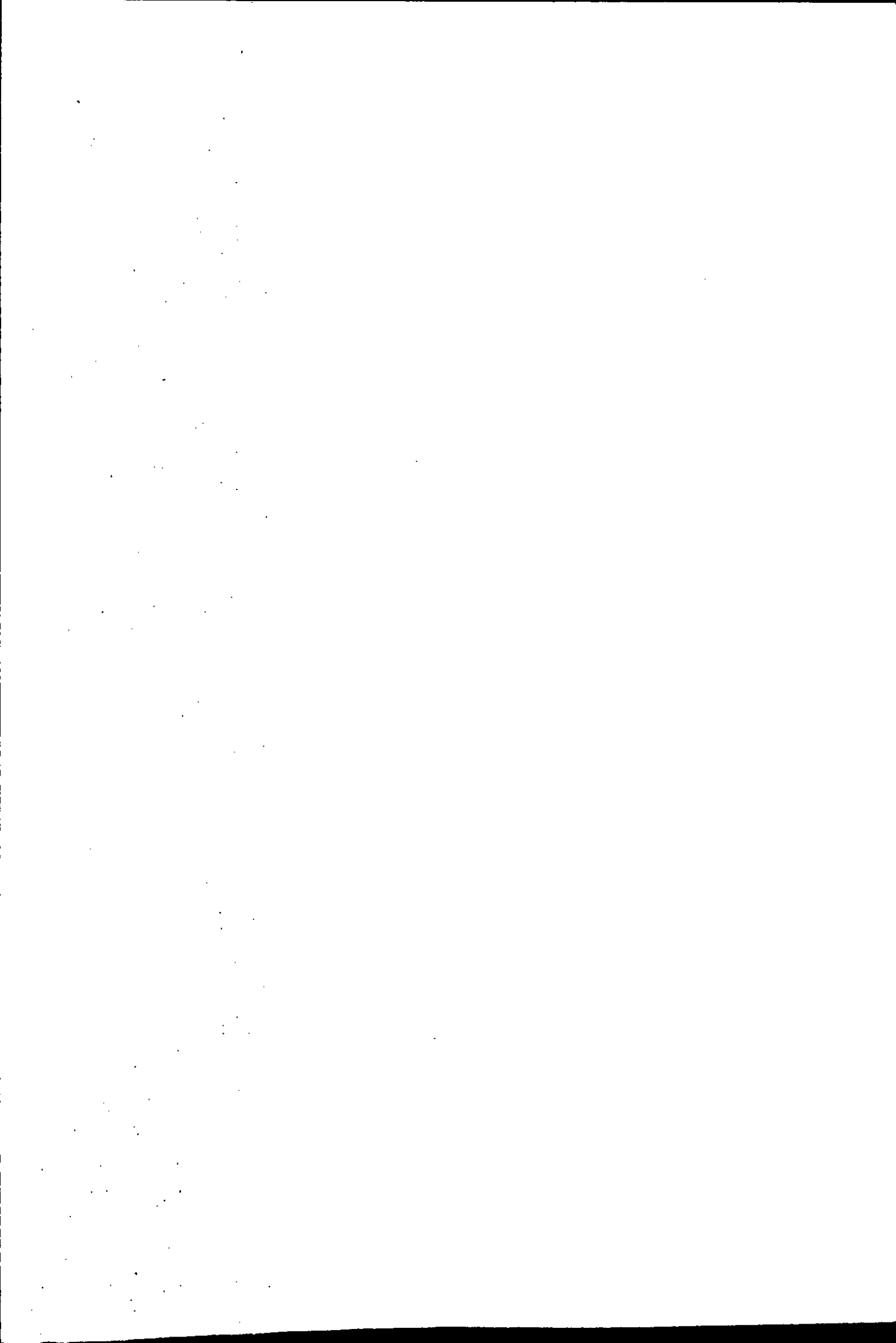


טבלת ניקוד - מבחן בדיני משפחה - מועד ב' תשע"ו

שאלה	נקודות לפיתרון	ניקוד	ניקוד בפועל	הערות
שאלה א				
(1)	המשטר הרכושי: חוק יחסי ממון; העדר זכויות רכושיות לכאורה בדירה מאחר והדירה רשומה על שם דוד	2	2	
	דיני הרישיון: ביטול הרשות למגורים כפופה להחלטה שיפוטית (פס"ד ששון)	1	-	
	דיון בתחולת איזון משאבים בנכס עסקי - מדובר בנכס מעורב (10% מלפני הנישואים - העדר איזון משאבים + 10% במהלך הנישואים השבחה של נכס פרטי יש לדון האם ניתן לסווג כתמורה בעד עבודה)	4	4	
	החלת הקריטריונים שנקבעו בפסיקת בית המשפט לגבי חוק יחסי ממון על בית הדין הרבני; העדר אפשרות לכאורה לשיתוף מכוח הדין הכללי בשים לב שמדובר בנכס עסקי	3	3	
(2)	חיוב להתגרש - סמכות ייחודית לבית הדין הרבני	1	1	
	בית הדין נקט בעמדה ליברלית; יישום תקנת 18 חודשים של הרב פלאגיי	בנוס	-	
	תביעת מזונות אשה - סמכות: כפוף להתקיימות מבחני הכריכה	2	2	
	בהיבט המהותי: טענת פטור הקיימת בדין הדתי בשל "עוברת על דת משה" (משבר האמוני של טפת), ערכאה אזרחית כמעט ולא מפעילה טענה זו; יחד עם זאת העדר התערבות בדין הדתי (אנלוגיה פס"ד אקנין ודעת מיעוט של חשין)	4	3	
	קיוויו כושר השתכרות של טפת (פס"ד ביקל, פדן, פלולי) ויישום לענייננו + קיוויו מנכסים (פס"ד חקק)	4	3	
	משמורת + חינוך: סמכות - משמורת כרוך מעצם טיבו וטבעו ולכן בית הדין רכש סמכות להבדיל מחינוך הילדים שלא נכרך ולכן ב"ד לא רכש סמכות (בג"ץ אמיר)	4	4	
	בהיבט המהותי: חובה לשקול שיקולי טובת הילד ולא שיקולים דתיים; הבחנה בין העזיבה של טפת את הבית לבין הפער ברמה הדתית, שאינו שיקול רלבנטי	3	3	
	תחולת חזקת הגיל הרך לגבי הילד בן 5 (ס' 25 לחוק הכשרות המשפטית והאפוטרופסות)	3	3	
	תביעת מזונות ילדים: סמכות - לא ניתן לכרוך מזונות ילדים לתביעת גירושים למעט תביעה להשבת הוצאות והעמימות בפסיקת בית משפט העליון בסוגיה	4	2	
	בהיבט המהותי: תחולת הדין האישי; הילד בן 5 - צרכים הכרחיים - חובה אבסולוטית על האב; מעבר לצרכים הכרחיים - מדין צדקה על האב והאם; הילדים בני 11, 14 - התייחסות לתקנות הרבנות תש"ד שהשוו את חיוב האב במזונות לקטני קטנים גם לקטנים. הילד בן 17 - מעבר לגיל 15 - מזונות מדין צדקה על האב ועל האם	7	5	
	דיון צדקה - התייחסות לעובדת היות טפת אישה אמידה והאפשרות למיצוי כושר השתכרות שלה	3	1	
	מגמות הקיימות בפסיקה לגבי הפחתת מזונות במקרה של משמורת משותפת	3	3	
	לגבי הילדים בני 5, 11, 14 - החלה של עקרון השוויון, כמו צמצום המונח "צרכים הכרחיים"	3	-	
(3)	נישואים אזרחיים: בהתאם לבג"ץ בני נוח לא ניתן לכרוך תביעת מזונות אישה ורכוש משמורת הושר ב"צריך עיון"	5	3	
	בהיבט המהותי: התייחסות לבג"ץ בני נוח (הסמכות להתרת נישואים במקרה של התערבות הקשר), בכפוף להתערבות בג"ץ במקרה של התרת הנישואים ללא בדיקה של איכות הקשר	3	3	
(4)	הסכמה לגבי הרכוש - מתן תוקף להסכמים בהם האישה מוותרת על זכויותיה הרכושיות (פס"ד פגס) לרבות הביקורת האקדמית עליו הן בשל הפגיעה בנשים והן על האבחנה בין דיני הורים וילדים לבין דיני רכוש זוגי	5	4	
	בכל הנוגע למזונות ילדים, בתי המשפט קבעו שההסכם לא תקף באמצעות החלת הלכת "עד שתעשיר" (פס"ד קוט; פס"ד מילנר)	3	3	
	הסכם ערבות סותר את תקנת הציבור (פס"ד וואיה)	4	4	



	3	3	התייחסות לאפשרות שהפעלת הערבות לא תפגע בטובת הקטין מאחר ומדובר במשפחה אמידה וע"כ ההסכם תקף	
(5)	4	4	חוק למידע גנטי - לא מאפשר בדיקת רקמות במקרה של חשש ממזרות והאנלוגיה להבאת הוכחות אחרות מחלוקת בפסיקה הדיונית	
	4	4	נישואים אזרחיים - אין חשש ממזרות ולכן יתירו בדיקה	
(6)	6	6	חבות במזונות: לכאורה אין חבות + פס"ד סלמה (חבות מכוח דיני החוזים)	
	1	2	קונסטרוקציה של פס"ד סלמה הינה בהקשר של הטלת חיוב ולא הענקת זכויות (משמורת)	
(7)	5	8	דיון בתוקפו של ההסכם - הסכם לגבי העדר חיוב במזונות נוגד את תקנת הציבור ועל כן לכאורה בית משפט לא מכיר בהסכם עם תורם לא אנונימי; דיון נורמטיבי להכיר בתוקפו של ההסכם מבלי שהדבר ייחשב כהתנעות ממוסד ההורות בדומה להסכמים עם תורמי זרע אנונימיים	
	3	3	בדיקת רקמות: במקרה של ידועים בציבור - אין חשש ממזרות ולכן יתירו את הבדיקה	
				<b>שאלה ב</b>
	7	7	מעמד הדירות במישור הקנייני - זכות של תומר בדירות מול זכויות הכנס - פס"ד שלם נ' טוויטו - כביכול זכות בן הזוג גוברת על זכויות הנושה אך בענייננו מדובר בידועים בציבור להבדיל מנישואים והושאר בצ"ע האם טענת חוסר תום לב מצד הנושה רלבנטית לגבי ידועים בציבור	
	4	6	תביעה של הנושה לשיתוף בחובות: שיתוף בחובות רק במקרה של "מועד קריטי", וזה התקיים (כינוס); דיון במעורבות של תומר בעסק; והעדר שיתוף במקרה של חוב אישי	
				<b>שאלה ג</b>
	6	6	נישואים פרטיים תקפים אם נערכו על פי ההלכה גם ללא רישום (2 עדים, שווה כסף, ורצון להינשא) ועל כן גם אם הם לא נרשמו יש צורך לעבור בבית דין	
	3	3	בעבר הייתה עבירה פלילית בפקודת הנישואין והגירושין (רישום) בשל עריכת טקס פרטי רק על בני הזוג (פס"ד גנור)	
	1	3	תיקון משנת 2013 מחיל את העבירה הפלילית גם על עורך ומסדר הנישואין	
	126	126		<b>סיכום</b>





---

---

## הערות המרצה

---

---





---

---

## הערות המרצה

---

---







נא ללא לכתיוב בתוך השוליים

הערות המרצה









התאחדות המורים והמורות

---

הערות המרצה

---





פרינט בליט

טל. 03-5604070

מינהל הסטודנטים

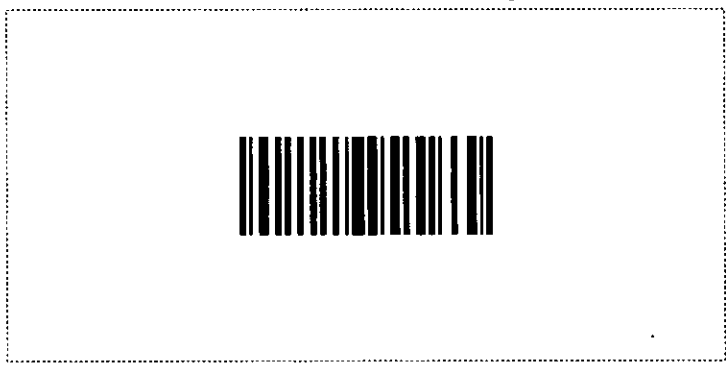


מדור הבחינות

אוניברסיטת בר-אילן

72

מספר סידורי 1509201  
1509185 od  
317



המחברת נבדקה ביום: \_\_\_\_\_

הציון: 100

חתימת המרצה: \_\_\_\_\_

מס' סידורי II מתוך II מחברות

הוראות לנבחן

1. עליך להבחן בחדר בו הנך רשום.
2. הנח ליד המשיגה בבחינה את כל חפצייך האישיים כגון: תיקים, ספרים, מחברות, מכשירים סלולריים, קלמרים וכו'. השימוש במחשב נייד אסור.
3. אסור להחזיק בהישג יד חומר הקשור לבחינה/לקורס אלא אם הותר הדבר בכתב על ידי המרצה ורק בהתאם למותר.
4. מסור למשיגה/ה על הבחינה תעודת זהות וכרטיס נבחן חתום ותקף לסמסטר בו מתקיימת הבחינה.
5. **היציאה לשירותים במהלך הבחינה בהתאם להנחיות המשיגה/ה.** נשים בהריון ונבכנים באישור מתאים רשאים לבקש מהמשיגה/ה לצאת. היציאה בליווי המשיגה/ה ובהתאם לנוהלי האוניברסיטה.
6. נבחן היוצא ללא רשות מכל סיבה שהיא מחברתו תפסל ותועבר לועדת משמעת.
7. יש להישמע להוראות המשיגה/ה. אין לעזוב את חדר הבחינה ללא קבלת רשות. חל איסור מוחלט לפנות לנבכנים אחרים בכל עניין ודבר. **בכל עניין פנה למשיגה/ה.**
8. בתחילת הבחינה מלא את פרטיך האישיים ע"ג המחברת. תלמיד שקיבל לידיו שאלון ואין ברצונו להיבחן, חייב להמתין 1/2 שעה בכיתה מתחילת שנה"ל

9. קריאת השאלון מותרת רק לאחר קבלת רשות המשיגה/ה.
10. יש לכתוב את התשובות בדיו, בכתב ברור ונקי על עמוד אחד של כל דף. אין לכתוב בשוליים, הכותב טיוטה יקדיש לה את הצד הימני של המחברת ואת ההעתקה הנקיה יכתוב בצד השמאלי. את הטיוטה יש למחוק בהעברת קו. אסור לתלוש דפים מן המחברת.
11. נבחן שעבר עברת משמעת ו/או אי ציות להוראות הכתובות והנחיות המשיגה/ה יועמד לדין משמעת.
12. משך זמן הבחינה מצויין בראש השאלון. עם הודעת המשיגה/ה כי תם הזמן, על הנבחן להפסיק את הבחינה, למסור את המחברת עם השאלון ולצאת מאולם הבחינה. מחברת שלא נמסרה בתום ההודעה לא תיבדק.
13. אחזקת מכשיר טלפון סלולרי (אפילו סגור) ברשות הנבחן, מביאה לפסילה מיידי של הקורס.

בהצלחה!

ועדת המשמעת מזהירה!

נבחן שיימצאו ברשותו חומרי עזר אסורים או ייתפס בהעתקה, ייענש בחומרה עד כדי הרחקתו מהאוניברסיטה.

שנה"ל ב סמסטר א מועד א  
 מס' קורס 99-22-01  
 מחלקה מספא תאריך 5/8/16  
 המרצה פרופ' ע'פשיץ  
 מבחן חלק (אם הבחינה בשני חלקים)

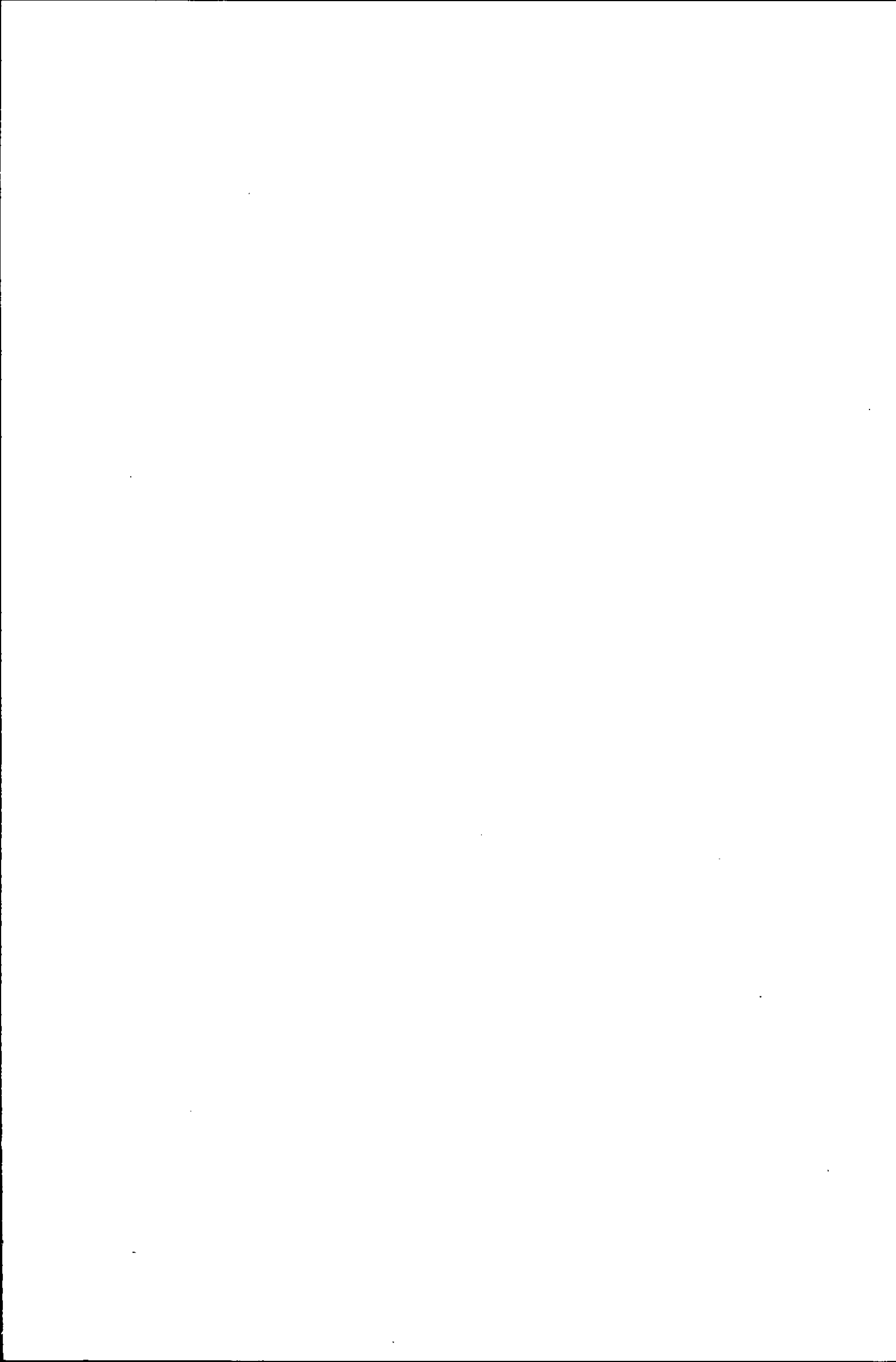
הוראות לנבחן בנושא סריקה:

אין לכתוב במחברת בעפרון. יש לכתוב בעט בצבע כחול כהה או שחור בלבד. אין להשתמש בנוזל מחיקה (טיפקס). אין לכתוב בשוליים משני צידי הדף. מחברת בכתב מרושל משפיעה על תוצאות הסריקה.

שם הסטודנט \_\_\_\_\_  
 מס' ת"ז \_\_\_\_\_  
 מחלקה \_\_\_\_\_  
 מספר קורס \_\_\_\_\_  
 תאריך \_\_\_\_\_ שעה \_\_\_\_\_  
 שם המרצה \_\_\_\_\_

מספר סידורי 1509201  
 אוניברסיטת בר-אילן  
**שובר השתתפות בבחינה**  
 מס' המדבקה \_\_\_\_\_  
 מחברת מס' \_\_\_\_\_ מתוך \_\_\_\_\_ מחברות  
 שם המשיגה \_\_\_\_\_

שם לב! השוליים יחתכו לפני הסריקה. לכן, חל איסור מוחלט לכתוב כאן.





---

## הערות המרצה

---





---

---

## הערות המוצה

---

---



---

---

הערות המרצה

---

---

② לכוונה נשנויים נלא ס'ט ודנה הנחנה (נב+מניין) ולא ל' נשא (הנשואים) הינו אפרו ומזאג כתיב  
 למעשה כצורה קצ' קצר נעזבה יש סוגה פרוטית מי חנוך מטלמו (לא) נ' נב מוסק)  
הפסוק אנוכי נקדד כי הדבר זאק מהווה לציוה פסוק (אלהם) נפלא המצורה  
 פ' אונסיה) וק' ווסאנה שהיא יורה עיוניהם מוציקה שכן לכוונה טקס נשואים  
 פ'ט'ים נלא ל'ס' חנה יושפ'י' ובסמנה הנחנה פ'פ'צ'ם דיג'נ' (נצ'נ'ס) וק'צ'וי'ס  
 (פ'ט'מ'י'ג' ק'נ'ט'א'י' - פ'פ'י' ב'י' א'מ'א' ו'נ'ק' מ'ו'פ'צ'נ'ג' כ'צ'י'נ'ה פ'ל'ל'ה כ'י'ף' (ה'מ'נ'ש'א'  
 (א'ז'י'ן' כ'י' מ'ו'ג' ר'ל'מ' ר'ו'י'נ'ט'א' א'ז'ל' נ' מ'ל'ע' א'ח'נ'ה' - מ'ח' (נ'כ' ל') מ'ל'ת'ה' ל' (ו'ק'ש'ט'א'  
 מ'צ'ו'נ'י' ~~פ'פ'צ'נ'ג'~~ ל'צ'ו'נ'ה' (פ'ו'ל'ג')

נא לא לכתוב בתוך השוליים

הערות המרצה

---

---

**הערות המרצה**

---

---





מחברת / כיתה / תאריך

---

---

**הערות המרצה**

---

---

---

---

**הערות המרצה**

---

---





פריטט בע"מ

טל. 03-5604070