



מדור הבחינות

מינהל הסטודנטים

אוניברסיטת בר-אילן

מספר סידורי 6009982

מס' מח': 72

מטלה: 1.1

שנת: תשע"ח סמסטר: 2 מועד: 1

קורס: 991001-01 משפט וטכנולוגיה



00100022817300000114131

המחברת נבדקה ביום: 19.7.18

הציון: 96

חתימת המרצה:

מס' סידורי מתוך מחברות

הוראות לבחון

1. עליך להיבחן בחדר בו הנך רשום.
2. הנח ליד המשיב/ה בבחינה את כל חפצייך האישיים כגון: תיקים, ספרים, מחברות, מכשירים סלולריים, קלמרים וכו'. השימוש במחשב נייד אסור.
3. אסור להחזיק בהישג יד תומר הקשור לבחינה/לקורס אלא אם הותר הדבר בכתב על ידי המרצה ורק בהתאם למותר.
4. מסור למשיב/ה על הבחינה תעודת זהות וכרטיס נבחן תתום ותקף לסמסטר בו מתקיימת הבחינה.
5. היציאה לשירותים במהלך הבחינה בהתאם להנחיות המשיב/ה. נשים כהריון וכבנות באישור מתאים רשאים לבקש מהמשיב/ה לצאת. היציאה בליווי המשיב/ה/ה ובהתאם לנוהלי האוניברסיטה.
6. נבחן היוצא ללא רשות מכל סיבה שהיא מחברותו תיפסל ותועבר לועדת משמעת.
7. יש להישמע להוראות המשיב/ה. אין לעזוב את חדר הבחינה ללא קבלת רשות. חל איסור מוחלט לפנות לכתמים אחרים בכל עניין ודבר. בכל עניין פנה למשיב/ה.
8. בתחילת הבחינה מלא את פרטיך האישיים ע"ג המחברת. תלמיד שקיבל לידיו שאלון ואין ברצונו להיבחן, חייב להמתין 1/2 שעה בכיתה מתחילת שנה"ל לפני סמסטר ב' מועד 'א

9. קריאת השאלון מותרת רק לאחר קבלת רשות המשיב/ה.
10. יש לכתוב את התשובות בדיו, בכתב ברור ונקי על עמוד אחד של כל דף. אין לכתוב בשוליים, הכותב טיוטה יקדיש לה את הצד הימני של המחברת ואת ההעתקה הנקיה יכתוב בצד השמאלי. את הטיוטה יש למחוק בהעברת קו. אסור לתלוש דפים מן המחברת.
11. נבחן שעבר עברת משמעת ו/או אי ציות להוראות הכתובות והנחיות המשיב/ה יועמד לדין משמעתי.
12. משך זמן הבחינה מצויין בראש השאלון. עם הודעת המשיב/ה כי תם הזמן, על הנבחן להפסיק את הבחינה, למסור את המחברת עם השאלון ולצאת מאולם הבחינה. מחברת שלא נמסרה בתום ההודעה לא תיבדק.
13. אחוקת מכשיר טלפון סלולרי (אפילו סגור) ברשות הנבחן, מביאה לפסילה מיידיית של הקורס.

בה/א/מ

ועדת המשמעת מזהירה!

נבחן שיימצאו ברשותו חומרי עזר

אסורים או ייתפס בהעתקה,

ייענש בחומרה עד כדי

הרחקתו מהאוניברסיטה.

שנה"ל לפני הסריקה. לכן, אל איסור מוחלט

מס' קורס 99-100-01

מחלקה משפטים תאריך 9.7.2018

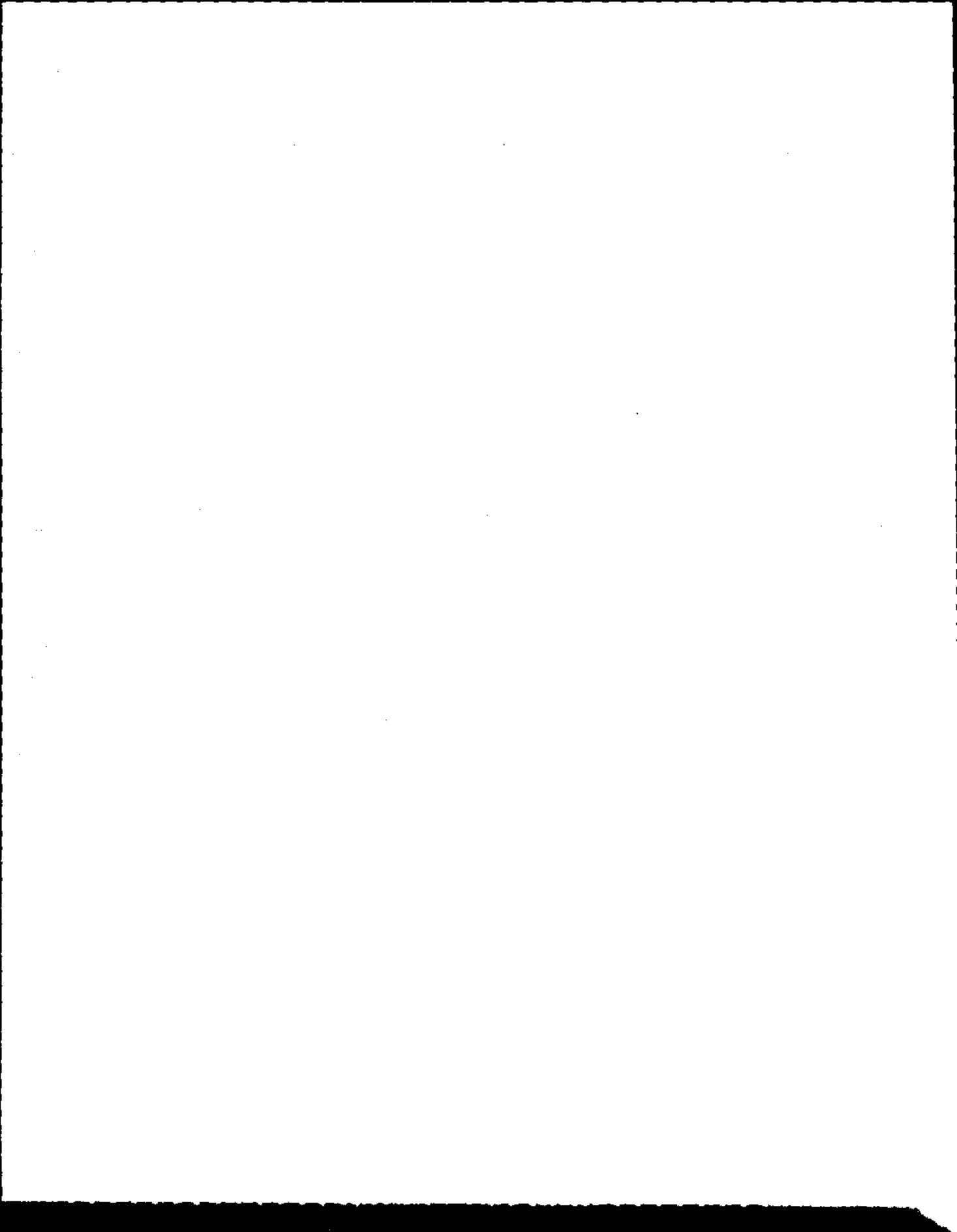
המרצה ד"ר אילת גל

מבחן חלק (אם הבחינה כשני חלקים)

הוראות לבחן בנושא סריקה:

אין לכתוב במחברת בעפרון. יש לכתוב בעט בצבע כחול כהה או שחור בלבד. אין להשתמש בגודל מחיקה (טיפקס). אין לכתוב בשוליים משני צידי הדף. מחברת בכתב מרושל משפיעה על תוצאות הסריקה.

שם לבי השוליים יפסיק וכתמי הפלגים יפסיקו! אל תשחטו רוסים לך!



שאלה 2

א. תפסת הפקדות כפולות פעמה ז' סוציאל ונוסח כי אנשים מלינימי אלוס האם  
 מקימי ז' האם אשת/אזר מ אשת/כנד אשת/עז כמ אשת מינד אזש ז' אונדוגי.  
 קנאק אשם הפקדת כמתי אונדוגי דמעה כמתי אונדוגי וכמה, ומורה דאונדוגי  
 על האדם אלוס מינד ז' אונדוגי (ז' מ נימך ז' אשם ז' קנדן הדניאי). קונדוגי  
 אף נימך אלוס ז' מ אונדוגי הפקדת והשמה-1981, המסל ז' מנח אונדוגי  
 אז חובה הנוסדה חובה ז' קנאק כדוכה בפניה אשם מנדנה אלו דמער מינד, וטול  
 סימס על האם הנה ז' חובה חוקי אונדוגי המודע (ז' שחוקי נימך אונדוגי ז' קנאק  
 וכמתי), אשם מינד ז' המסל ז' אשם ז' ז' קנאק ז' אשם ז' הקנדן אשם  
 אשם ז' אשם מינד ז' אונדוגי, ז' המודעה מאשמה ז' קנאק חובה חוקי  
 אשם ז' (מינד) אקדוז האם ז' אשם אשם מינד ז' אשם ז' אשם ז' אשם ז'  
 ז' אשם ז' מינד ז' אשם ז' אשם ז' אשם ז' אשם ז' אשם ז' אשם ז'  
 קונדה נוסדה נימך אלוס הקנדן ז' קנאק ז' אשם ז' אשם ז' אשם ז'  
 ז' אשם ז' קנאק ז' אשם ז' אשם ז' אשם ז' אשם ז' אשם ז' אשם ז'  
 ז' אשם ז' אשם ז' אשם ז' אשם ז' אשם ז' אשם ז' אשם ז' אשם ז'  
 ז' אשם ז' אשם ז' אשם ז' אשם ז' אשם ז' אשם ז' אשם ז' אשם ז'  
 ז' אשם ז' אשם ז' אשם ז' אשם ז' אשם ז' אשם ז' אשם ז' אשם ז'  
 ז' אשם ז' אשם ז' אשם ז' אשם ז' אשם ז' אשם ז' אשם ז' אשם ז'  
 ז' אשם ז' אשם ז' אשם ז' אשם ז' אשם ז' אשם ז' אשם ז' אשם ז'  
 ז' אשם ז' אשם ז' אשם ז' אשם ז' אשם ז' אשם ז' אשם ז' אשם ז'  
 ז' אשם ז' אשם ז' אשם ז' אשם ז' אשם ז' אשם ז' אשם ז' אשם ז'  
 ז' אשם ז' אשם ז' אשם ז' אשם ז' אשם ז' אשם ז' אשם ז' אשם ז'  
 ז' אשם ז' אשם ז' אשם ז' אשם ז' אשם ז' אשם ז' אשם ז' אשם ז'

הערות המרצה

יש אן אונדוגי ז' קנאק ז' קנאק ז' קנאק ז' קנאק ז' קנאק ז' קנאק ז' קנאק ז'  
 ז' קנאק ז' קנאק ז' קנאק ז' קנאק ז' קנאק ז' קנאק ז' קנאק ז' קנאק ז'  
 ז' קנאק ז' קנאק ז' קנאק ז' קנאק ז' קנאק ז' קנאק ז' קנאק ז' קנאק ז'  
 ז' קנאק ז' קנאק ז' קנאק ז' קנאק ז' קנאק ז' קנאק ז' קנאק ז' קנאק ז'  
 ז' קנאק ז' קנאק ז' קנאק ז' קנאק ז' קנאק ז' קנאק ז' קנאק ז' קנאק ז'

---

---

## הערות המרצה

---

---

הצטרף החוק המקשה לקבוע קצין מסוג אחרים אומצו צווי הצלח גשה, ואף פורטו מספר  
 שיקולים של להיש לקחו דמשון אטר שהוא מנחה לקבל האם אומצו צו שבה עם סאר, ונא לא  
 סאלו הנחמו בחמוו האשכ לישם הצו ע' הסקצו, אלאווק אוו הדישה ינקו במצבים בדיחוס  
 אים הצלות הגשה <sup>התנחלו</sup> מממה צו מסורה מקום דה אשקול צמא של הספק כיצד ובאילו אים  
 סקולוגיית אשגו שמה דעו הצלות הצעה, מה שיקוד סמאל או היקף ההצנה שיקדלו  
 קלי צמיחה וצדדים או אלוסין - היקף הפעלה במוש הבא, הדישה איוצד וצמוו הצדוק אצמ. הספר  
 צו תשא או - הנקסיקה הקימה אשפה האכיפה של צמיחה מצדדים דשה ~~הצעה~~ ~~הצעה~~ במצמחה  
 בוכים פרכים - צמח הדנים, הממוכים. סאר, נוכח האל - אחריו על ממוכים אעבור  
 וסוור שמצעים משמש הקצה שלהם, האשן שיש במצבים אצמ בוכים הדנים לקים מצעונים  
 מצוקים וקדצים של אכיפה (העקר ע' נוהל הודעה והפחה שיבה אומרה). <sup>צד</sup> היאלו  
 שבהפחה צו, דווקא נוכח היקף ההפחה ולצדדים הצדקה של ההלכים דחמ המסכ,  
 האל אחריו על בוכים דנים מצמח מצדדים אכיפה וניסו יש של תכנים, האשן שאל  
 אלו אכום וצרה אשגו של תוכן סאר, משם שממוכים בוכים אנה אוו היטונים המסכ  
 שלהם, ובצד שהמה דחמ של תכנים אכיפים איו מליק אחריו משפחה או הסכה  
 של תכנים מסויים ק. במצמה מפק נוכח מצדדים נישח רחבה (אלף מדי), האומה קאובה  
 האמה שליוו דלוי האשי, האמה, היצון אכסמה מצד בוכים הקנים אשיו אהלו  
 אהסרה תכנים אכיפים אלוסין, אשן רצון של הממוכים אשן דשהו יש. ~~הצעה~~  
 בהאמה, הינוצב פעלה דשהו הצדוק אצמ, אוש הבא ומוצד ומצדוק של האוכנים  
 ככיכר הצכיחה, דמה אלוסיס - אשירה דעיונו, קצור ורגנים שאים נשלים ע'  
 בוכים וצמח המכתבים סדק עם אחריו כמו ק, היחה הרגנים והצלות הגשה  
 אשגו דעקרון המשג של נחלמה רש - משה אוקשה' אכנים העכדים דה, נוכח  
 הרכיבו של ספקו הגישו דמוצד שמכה אשגו דשה ודחמ של משמש  
 אהשל אלו. ~~הצעה~~ <sup>צד</sup> <sup>צד</sup> סתם איננו אשגו של הממה, שם ספקו  
 דשה אלו אכום רגנים ומחווים דחמוו אכיו - אכום, שם, האמה, ניון אשקמו  
 שיקול דעו נוכח בקדעה האלו אים סקולוגיית אשגו שמה אשן החסמה, אלוס אלו

הערות המרצה

צמח בוכים בוכים ונילא אשגו בכל הצקות בהכחול: ~~הצעה~~  
 בוכים בק"ה, בוכים הינוו ובהכחול האלו, שם בוכים אשקמו  
 בהכחול א. האכחול בוכים אלו.  
 צד  
 צד

---

---

## הערות המרצה

---

---

הניח קנינים וסקופים - כך שניתנה לפני אפקה ~~כ~~ ככאוי על פצולותיהם והשקטותם  
 מבגלה. זאת, כמובן, לצד חשש מניצול אסדה שמקורה לאו קווקא דזוניה הדני-סבמ  
 אלא, אולי, דמשמש קרה אחרים. הני מנעוני (הקצוח (דמועה והסרה) אינם מובלים  
 בהכרח אלאי סמור המצויים, ואינם קבועי הרוח המקווח כמסר אף מנסה אוטומטי  
 ע' גנתי הדתים, אלאי שנתן מהוגרי. כך יסא אהיוצבי שמש אסדה שכלו אנשים ירואו  
 על נטק אביא (נידאו אהריא (למשל, מיוקים סואיסי)) - האכן שטנע ישורה דחוש הפיסוי  
 ונאמתי האניכנס כלי המקום שיה יעשי. כמובן, מתן סמכור אינספי אלוניא דניי  
 סכסיס, שהם אהנה גורמים המועים משחלים אפרים, סמן דחוד לא אפס סגור כבון  
 פעה קניחתי פרי, הפרי גקים אביסיים, סיעה כחוש המיזעל פשו, הקצרה אסדה חוש  
 פיסוי. קים חש משמתי שקינוק אהט המשס. אהם גורמים לא יקצח אימין דן כגמר הזכרים  
 אביסוס אהרים כמו חוש ~~הדאום~~ ~~הדאום~~ ~~הדאום~~ ~~הדאום~~ ~~הדאום~~ ~~הדאום~~ ~~הדאום~~ ~~הדאום~~ ~~הדאום~~  
 דבטי הנהנו ס. כגמר מצויס. זאת, כמובן, לצד העדר פיקה משמתי חוים על אופי שמה האניספי  
 דיצי גורמי הדני-ס.

הערות המרצה

---

---

## הערות המרצה

---

---



א. המסחר האלקטרוני בארץ יצר מצב קיצוני מאוד מבחינת האגס - כמו הסכסוכים  
 (שנוצרו על רקע המסחר המקוון) היותו מצמצם דהיקפה, אולם רובם הם סדיק ספקאלו  
 בלוגי נמוכה יחסית המצב הזה הפך את הפניה לעסקאות מסכסכות ואטלו אזורי/ממשלתיים  
 כפיסים אלה ישמרה הן עקב. ביחד המקרים העצום, הן עקב האמצעי המסוכסכות וכמוכן -  
 הקשי המקונו לסכסוכים מסוג זה, שמקיימים הן שני צדדים שאלוה תים רחוק מערכת  
 שפוסחת לענין (מזנוה שנוה), ומקרי המחלוקת קנינים. ככלל העסקה מקוונת האופיינית.  
 המצב הזה הקדי את קולק חול אפרה את מערכת ישיב הסכסוכים המקוונים של ארץ, שנוצרה  
 לטק סלספונמה חלופית, נעמה ונעשה סדר הצדדים לעסקה - ובכך אטע מחלוקת אספק  
 אמתן ~~הצדדים~~ ולפסיק אחרון באמצעות ארץ. המערכת סיפקה עקב נוחה, פשוטה וקלה  
 אפרטון סכסוכים אפקיים, ובכך הולמה הן יאלו כללי וכן את המסך המסחר הרקון הארץ.  
 ה. ראשית, היתה הסכסוכים המערכת מאפשרו ביצוע של תלוינים האופן מקוון - הגשר העליון  
 חלוי האפסיים מהפחת האופיינית. כך המערכת מהווה צדד רציף לסכסוך - היא אטלוה  
 ניאולית וכן מהווה סלספונמה אניתואו. זה גאר, כפועל נימ אטען שהמערכת אלקטרונית  
 צד של הסכסוך (כמו שנס אזי דור), שכן חולף מהגשר האפסיים וניתואו גיססוך הוא יטלה  
 אצט אבחון של הסכסוך ואולי הצטרפתו/הכנסתו, אג גסיס נימה נרצתי העסקה  
 הקונקרטיה ואולי השואה אקפוטם של ספקאלו קונצור. כך המערכת אקרו חלק עלו הסכסוך  
 ואולי יטלה אופרע. הן הצדדים. בנוסף, נימ אטען כי צדדים אלה הולך אקסידר  
 וקולט (כסון הצטרפתו) המערכת הטרנולועה <sup>אונה ניאולית</sup> המשטרה דה פקטי אג תלוך הסכסוך,  
 שם האופן שם הממשך של המצב מצד הנצ נימ אהובו שממשים אקלה החלוא  
 מסוימות אצט יתנונה מעדולה של הטרנולועה. סכסוך (הכנסת מהיות, גלוי ואלוה)  
 יטלה אטען מרט סכסוכים אג נימה ספקאלו אומידה דפסיס)ש בערצור קימם עדה  
 שפוסחת למערכת סטרנולועה, שכן כלל לא באו שיהו ניאולית (אין שפוסחת אצט השתמש  
 האים המערכת אקרו בתליון קורד קדם של שממשים האופר? האים מעדפה לקונו חופשיים  
 וכן ישנם מקרים גלויים מסך שהכטה עניו ומחולקת וטל אטעו איתם, וכן שהצדק  
 עלול להיות מופסקת מונעון ממוכן.

הערות הסדרה

הצדד את הנקודות הגדולות: האם צדדים, הסכסוכים, האם אקרו -  
 העדוה והאיתו טאג בלנולועה, כדור א טולוגלוצי.  
 14  
 15

---

---

## תעודת הסמכה

יש להבחין בין שלושה סוגי שינוי שמציע המוצע: (1) צפי מידע הנמצא בפניו של הנהלה  
המנוגד לשכר דירה (2) קצו מצב מורשם אישור המשמש המגיש (3) ממנה אוסמא  
לניסתה ממנים משכמים המורממים לניגוד המקרה. יש לבדוק האם השינויים הללו עולים  
כפי יצא וחיובי דגד משכמים, האמורים לפי ס' סכ' לחוק אשר ערתי הדין ("יחוד היקצוץ")  
רק אצד מורשם מוד אפסק שינויים משכמים. ההבחנה בין שינויי אפסק מידע מורשם  
לבין יצד משכמי אמר נקטה עקביו דפס המרכז אפסיר כסאיר. ואשר ההבחנה  
בין מידע איצד: ~~כפי יצא~~ כפי שמקובל במידע פלוי, שאף קצו אפסקור המקרה הקונקרט  
ניסה אפסיר כפיצד ~~כפי יצא~~. כפי שמקובל במידע בפסס, המורשם אפסקור המקרה הקונקרט  
ניסה אפסיר ~~כפי יצא~~ כפי יצא ~~כפי יצא~~ ההחלט אפסיר, ניתן אומר שהשינוי המוצע  
שנושג מצד - צפי מידע פלוי - הנו חוקי שכן מורשם אפסיר פלוי המורשם אינם  
אפסיר פלוי, מילוי אפסק קצרה בפסס. קצוה המצב אפסיר פלוי, מורשם אינם  
אפסיר פלוי של המשמשים ומקוסים אפסיר השינויים המוצעם אפסיר וכן אפסיר  
השינוי הקונקרט פלוי. כפי ש המוצע של השינוי אפסיר המוצע אפסיר של הפסס  
כפי שכל הניחה מדובר דאד משכמי ~~כפי יצא~~ (הוויי דפס מונח אפסיר פלוי ואלו רק  
סקרה המצב הקיים). קצוה אפסיר ניתן אומר שפס שינוי הנקד המסמכים האפסיר אפסיר  
מוד יצד משכמי משפ מידע, שכן המנהל אפסיר מידע מהמשמשים הפסס ופסס אפסיר  
קצוה אפסיר הקונקרט של המקרה. בפס המרכז אפסיר כסאיר קצרה הפסס  
מפ אפסיר מידע שפסס אפסיר הוא מדובר דאד משכמי אמר, כפי ~~כפי יצא~~  
~~כפי יצא~~ של ס' ס' מנהל מנהל כפיית נפ אפסיר אפסיר שינוי משכמי אפסיר  
אפסיר כפי יש אפסיר אפסיר כפי שפס קצרה הנדסר (האם מדובר בפסס הקצרה שפס  
קצרה אפסיר ספסר המנהל?), כפי כפי שפס קצרה הנדסר אפסיר מנהל ניסה  
אפסיר כפי יצד משכמי אמר, פסס אפסיר הנפס שינוי משכמי אפסיר (כפי שפסס אפסיר  
אפסיר מנהל מנהל מנהל, מנהל וניהל אפסיר היצד (אפסיר); הנדסר הקצרה אפסיר  
המנהל, כפיצד אפסיר שינוי (אם נפס קצרה דאד משכמי אמר, האם קצרה יפסס אפסיר  
קצרה של פסס המנהל אפסיר אפסיר). אפסיר קצרה המצב, (אפסיר כי האם אפסיר)

הערות המרצה

אפסיר מנהל מנהל. כפי שפס קצרה הנדסר (האם מדובר בפסס הקצרה שפס  
קצרה אפסיר ספסר המנהל?), כפי כפי שפס קצרה הנדסר אפסיר מנהל ניסה  
אפסיר כפי יצד משכמי אמר, פסס אפסיר הנפס שינוי משכמי אפסיר (כפי שפסס אפסיר  
אפסיר מנהל מנהל מנהל, מנהל וניהל אפסיר היצד (אפסיר); הנדסר הקצרה אפסיר  
המנהל, כפיצד אפסיר שינוי (אם נפס קצרה דאד משכמי אמר, האם קצרה יפסס אפסיר  
קצרה של פסס המנהל אפסיר אפסיר). אפסיר קצרה המצב, (אפסיר כי האם אפסיר)

24  
25

---

---

## הערות המרצה

---

---

א הנהגה של ~~המנהל~~ <sup>המנהל</sup> מסתמך אמר, קדומה אקדמה ביהמ"ש דבריה דמהפקים  
 העברה שהאג מספק אחת, אלא ידע מסכי מקצועי, סקרה של פאמיליהם ויצולי  
 פכאני ומומים עקרה אל הניאור-ס סג למוק אשת-עונתי הדין. אפי המטה,  
 המצה מוכה עם סק הוא פומה דימילי אפי דאי-נישיון אסוק למקצוע, וקפוא  
 מ מקצוע אור-פסולת ה"יצול" היו אלוותים. בפעם המוכח אפיקו רפואות (ושל)  
 האלוותים המקצועי יצול מססי טוח אלו הכספה משיג, אלא המסכ-ק אמרה ~~המנהל~~  
 ככל הנראה הידע העברה ביניה קפוא. אק ק ניון אסון שנואלו סמ קופה מפורשו  
 אלא אפסי אסון כי כיוון שהאג מספק אור המטה אינו על הכספה מסכור אישיו  
 אסוק דומים, הוא גם לא יתא אקח כפאני אל הממכים שהמטה מפקה גמר חטות  
 לאסין ניון אסון שיקוב המטה שמונה גמר השנה מקצועי של אפי, ומצפה ממעורר סו  
 השינויים המשפטיים (שלא ס אמר יתא אהרש-אסיון אפיקו אפי דאמר קדור) אלא ק יש אהררה  
 בשינוי. יש לזכור אור מידה הנק שאלו אהרש כמבנה מצורה מממכים אקיים ואיכס, יתקנה בשה קדור  
 לצד המנהל המסכור

הערות המרצה

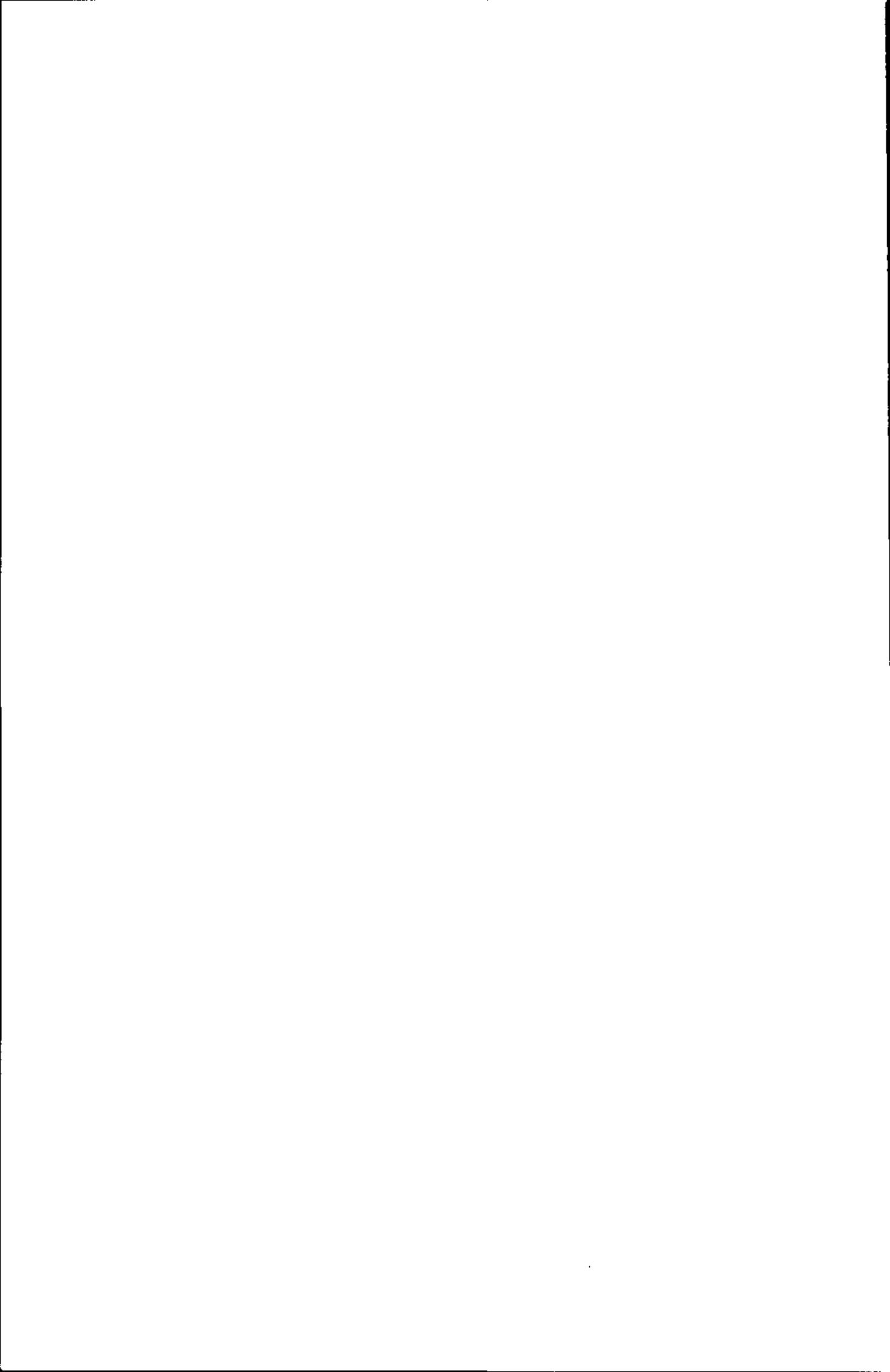
---

---

## הערות המרצה

---

---





רשמי מס

03-5604070 .לז